



Kennziffer  
F II 1 m  
4/08

## Statistische Berichte

# Baugenehmigungen in Bayern im April 2008

Herausgegeben im  
Juni 2008  
Bestellnummer:  
F21013 200804  
Einzelpreis:  
7,10 €



# Bestellen im Internet

## [www.statistik.bayern.de/veroeffentlichungen/webshop](http://www.statistik.bayern.de/veroeffentlichungen/webshop)

### **Kostenlos** (Informationelle Grundversorgung)

Alle Statistischen Berichte können im Webshop kostenlos als PDF-Datei heruntergeladen werden.

### **Kostenpflichtig**

Alle anderen Veröffentlichungen sind im Webshop kostenpflichtig.

Sie können dort sowohl als Datei (auch auf Datenträger) als auch als Druckausgabe bestellt werden. In diesen Fällen ist lediglich eine einmalige Anmeldung erforderlich.

### **Lieferung**

- per Download (bei kostenlosen Dateien)
- per E-Mail (als PDF-Datei oder –soweit verfügbar– als XLS-Datei)
- per Post (in Printform oder als CD-ROM bzw. DVD)

### **Zeichenerklärung**

0	mehr als nichts, aber weniger als die Hälfte der kleinsten in der Tabelle nachgewiesenen Einheit	( )	Nachweis unter dem Vorbehalt, dass der Zahlenwert erhebliche Fehler aufweisen kann
-	nichts vorhanden oder keine Veränderung	p	vorläufiges Ergebnis
/	keine Angabe, da Zahl nicht sicher genug	r	berichtigtes Ergebnis
·	Zahlenwert unbekannt, geheimzuhalten oder nicht rechenbar	s	geschätztes Ergebnis
...	Angabe fällt später an	D	Durchschnitt
x	Tabellenfach gesperrt, da Aussage nicht sinnvoll	≙	entspricht

### **Auf- und Abrundungen**

Im Allgemeinen ist ohne Rücksicht auf die Endsummen auf- bzw. abgerundet worden. Deshalb können sich bei der Summierung von Einzelangaben geringfügige Abweichungen zu den ausgewiesenen Endsummen ergeben. Bei der Aufgliederung der Gesamtheit in Prozent kann die Summe der Einzelwerte wegen Rundens vom Wert 100 % abweichen. Eine Abstimmung auf 100 % erfolgt im Allgemeinen nicht.

### **Impressum**

Verleger, Herausgeber und Druck  
Bayerisches Landesamt für Statistik und Datenverarbeitung  
Neuhauser Straße 8, 80331 München  
Briefanschrift: 80288 München

Bestellungen  
Telefon 089 2119-205  
Telefax 089 2119-457  
E-Mail [vertrieb@statistik.bayern.de](mailto:vertrieb@statistik.bayern.de)  
Internet [www.statistik.bayern.de](http://www.statistik.bayern.de)

© Bayerisches Landesamt für Statistik und Datenverarbeitung, München 2008  
Alle Veröffentlichungen oder Daten sind Werke im Sinne § 2 Urheberrechtsgesetz. Die Verwendung, Vervielfältigung und/oder Verbreitung von Veröffentlichungen oder Daten gleich welchen Mediums (Print, Datenträger, Datei etc.) – auch auszugsweise – ist nur mit Quellenangabe gestattet. Sie bedarf der vorherigen Genehmigung bei Nutzung für gewerbliche Zwecke, bei entgeltlicher Verbreitung oder bei Weitergabe an Dritte sowie bei Weiterverbreitung über elektronische Systeme und/oder Datenträger. Sofern in den Produkten auf das Vorhandensein von Copyrightrechten Dritter hingewiesen wird, sind die in deren Produkten ausgewiesenen Copyrightbestimmungen zu wahren. Alle übrigen Rechte bleiben vorbehalten.

# Inhaltsübersicht

	Seite
<b>Erläuterungen</b>	3
<b>Grafiken</b>	
1. Genehmigte Wohnungen in Bayern seit Januar 2001.....	4
2. Genehmigte Wohnungen in den Regierungsbezirken in Bayern von Januar bis April 2008.....	4
3. Genehmigte neue Nichtwohngebäude in Bayern von Januar bis April 2008.....	4
4. Genehmigte Wohnungen in den kreisfreien Städten und Landkreisen in Bayern von Januar bis April 2008.....	5
5. Genehmigte Wohnungen in neuen Wohngebäuden je 1 000 Einwohner in Bayern von Januar bis April 2008.....	5
6. Veranschlagte Baukosten je m <sup>2</sup> Wohn- bzw. Nutzfläche in Bayern von Januar bis April 2003 und 2008.....	5
<b>Tabellen</b>	
1. Baugenehmigungen in Bayern seit 1980.....	6
2. Baugenehmigungen in Bayern seit 2004 nach Monaten.....	7
3. Baugenehmigungen für Wohn- und Nichtwohngebäude in Bayern im April 2008 nach Gebäudearten und Bauherren.....	8
4. Baugenehmigungen für Wohn- und Nichtwohngebäude in Bayern im April 2008 nach Kreisen.....	10
4a. Baugenehmigungen für Wohn- und Nichtwohngebäude in Bayern von Januar bis April 2008 nach Kreisen.....	18
5. Baugenehmigungen für neue Wohn- und Nichtwohngebäude im Fertigteilbau in Bayern im April 2008 nach Gebäudearten und Bauherren.....	22
6. Genehmigungsverfahren im Wohnbau in Bayern im April 2008 nach Regierungsbezirken, Gebäudearten und Privaten Haushalten als Bauherren.....	23
7. Baugenehmigungen für neue Wohn- und Nichtwohngebäude in Bayern im April 2008 nach Gebäudearten und dem überwiegend verwendeten Baustoff.....	24
8. Baugenehmigungen für neue Wohn- und Nichtwohngebäude in Bayern im April 2008 nach Gebäudearten und der überwiegenden Beheizung.....	25
9. Baugenehmigungen für neue Wohn- und Nichtwohngebäude in Bayern im April 2008 nach Gebäudearten und der überwiegend verwendeten Heizenergie.....	25

## Erläuterungen

Die Statistiken der Bautätigkeit im Hochbau sind angeordnet durch das Gesetz über die Statistik der Bautätigkeit im Hochbau und die Fortschreibung des Wohnungsbestandes (Hochbaustatistikgesetz - HBauStatG) vom 5. Mai 1998 (BGBl I S. 869), geändert durch Artikel 4 des Gesetzes vom 22. August 2006 (BGBl I S. 1970) in Verbindung mit dem Gesetz über die Statistik für Bundeszwecke (Bundesstatistikgesetz - BStatG) vom 22. Januar 1987 (BGBl I S. 462, 565), zuletzt geändert durch Artikel 3 des Gesetzes vom 7. September 2007 (BGBl I S. 2246). Die Hochbaustatistik erstreckt sich auf genehmigungs- oder zustimmungsbedürftige, sowie kenntnisgabe- oder anzeigepflichtige oder einem Genehmigungsverfahren unterliegende Baumaßnahmen, bei denen Wohnraum oder sonstiger Nutzraum geschaffen oder verändert wird.

Gebäude, die im Gebiet eines gültigen Bebauungsplanes gebaut werden sollen, bedürfen gemäß Artikel 58 der Bayerischen Bauordnung (BayBO) keiner Genehmigung. Für sie gilt das **Genehmigungsfreistellungsverfahren**.

In den Ergebnissen der Baugenehmigungsstatistik (Tabellen 1 bis 9) sind auch Bauvorhaben nachgewiesen, die seit 1. Juni 1994 aufgrund der neuen Bauordnung im Rahmen von Genehmigungsfreistellungsverfahren durchgeführt werden. Ergebnisse über diese Bauvorhaben sind in Tabelle 6 gesondert aufgeführt.

### Methodische Hinweise

Die monatliche Berichterstattung über Baugenehmigungen basiert auf den von den Bauaufsichtsbehörden abgegebenen Meldungen, die nicht immer zeitgerecht übermittelt werden. Die Ergebnisse berücksichtigen daher nur diejenigen Objekte, von denen im Berichtszeitraum die Baugenehmigung übersandt wurde. Hieraus können sich Unterschiede zum tatsächlichen Baugeschehen in den einzelnen Monaten ergeben. Bei der Interpretation der Ergebnisse des vorliegenden Monatsberichts sollte deshalb ihr vorläufiger Charakter berücksichtigt werden.

Abweichungen in den Summen erklären sich aus dem Runden der Einzelwerte oder aus Korrekturen zur Jahresaufbereitung (eingearbeitete Tektoren). Diese Korrekturen können nur in der Jahressumme und nicht in den einzelnen Monaten bzw. Vierteljahren ausgewiesen werden.

Baumaßnahmen an bestehenden Gebäuden können zur Verringerung der Anzahl der Wohnungen, Wohnräume bzw. der Wohn- oder Nutzfläche führen. Dadurch können in den Tabellen auch negative Werte stehen.

### Ausgewählte Begriffe

**Erhebungseinheit** ist das Gebäude bzw. die Baumaßnahme. Im Nichtwohnbau werden Bagatellbauten - mit Ausnahme von Gebäuden mit Wohnraum - bis zu einem Volumen von 350 m<sup>3</sup> Rauminhalt oder 18 000 € veranschlagte Kosten des Bauwerks nicht erfasst. Unter Errichtung neuer Gebäude werden Neu- und Wiederaufbauten verstanden. Als Wiederaufbau gilt der Aufbau zerstörter oder abgerissener Gebäude ab Oberkante des noch vorhandenen Kellerschosses. Baumaßnahmen an bestehenden Gebäuden sind bauliche Veränderungen an bestehenden Gebäuden durch Umbau-, Ausbau-, Erweiterungs- oder Wiederherstellungsmaßnahmen.

Als **Gebäude** gelten nach der Systematik der Bauwerke selbständig benutzbare, überdachte Bauwerke, die auf Dauer errichtet sind und von Menschen betreten werden können. Sie dienen dem Schutz von Menschen, Tieren oder Sachen. Dabei kommt es auf die Umschließung durch Wände nicht an. Gebäude in diesem Sinne sind auch selbständig benutzbare, unterirdische Bauwerke. Unterkünfte, wie z.B. Baracken, Gartenlauben, Behelfsheime u. dgl., die nur für begrenzte Dauer errichtet oder von geringem Wohnwert sind, werden - ebenso wie behelfsmäßige Nichtwohnbauten und freistehende selbständige Konstruktionen - nicht zu den Gebäuden gerechnet.

Ein Bauwerk gilt als **Fertigteilebau**, wenn geschosshohe oder raumbreite tragende Fertigteile für Außen- oder Innenwände verwendet werden. Dazu zählen auch Gebäude, bei denen nur der überwiegende Teil der tragenden Konstruktion (gemessen am Rauminhalt) aus Fertigteilen besteht.

**Überwiegend verwendeter Baustoff** ist derjenige, der bei der Erstellung der tragenden Konstruktion des Gebäudes überwiegend Verwendung findet.

Als **Kosten des Bauwerks** werden die zum Zeitpunkt der Baugenehmigung veranschlagten Kosten der Baukonstruktion (einschl. Erdarbeiten), die Kosten der Installation, deren betriebstechnische Anlagen und die Kosten für betriebliche Einbauten sowie für besondere Bauausführungen erfasst. Sie schließen die Umsatzsteuer ein.

**Nichtwohngebäude** sind Gebäude, die überwiegend für Nichtwohnzwecke (gemessen an der Gesamtnutzfläche) bestimmt sind.

Als **Nutzfläche** (ohne Wohnfläche) gilt entsprechend DIN 277 derjenige Teil der Netto-Grundfläche (ohne Wohnfläche), der der Zweckbestimmung und Nutzung des Bauwerks dient. Zur Nutzfläche gehören nicht die Konstruktions-, Funktions- und Verkehrsflächen.

Der **Rauminhalt** von Bauwerken ist entsprechend DIN 277 das von den äußeren Begrenzungsflächen eines Gebäudes eingeschlossene Volumen, d.h. das Produkt aus der überbauten Fläche und der anzusetzenden Höhe.

Die **Wohnfläche** von Wohnungen (entsprechend der 11. Berechnungsverordnung) ist die Summe der anrechenbaren Grundflächen der Räume, die ausschließlich zu einer Wohnung gehören.

**Wohngebäude** sind Gebäude, die mindestens zur Hälfte (gemessen an der Gesamtnutzfläche) Wohnzwecken dienen. Ferien-, Sommer- und Wochenendhäuser mit einer Mindestgröße von 50 m<sup>2</sup> Wohnfläche rechnen ebenfalls dazu.

Ein **Einzelhaus** ist ein einzelnes, freistehendes Wohngebäude. Es kann auch aus mehreren Gebäudeteilen bestehen. Ein Einzelhaus kann ein Ein-, Zwei- oder Mehrfamilienhaus sein. Ein **Doppelhaus** besteht aus zwei Wand an Wand gebauten Wohngebäuden, die durch massive und vom Keller bis zum Dach reichende Wände (Brandmauer) getrennt sind. Diese Gebäude können Ein-, Zwei- oder Mehrfamilienhäuser sein. Doppelhaushälften werden als separate Gebäude nachgewiesen.

Ein **gereihtes Haus** ist ein Wohngebäude, das mit mindestens zwei anderen Wohngebäuden gleichen Typs (Ein-, Zwei- oder Mehrfamilienhaus) aneinander gebaut ist. Die einzelnen Gebäude können auch seitlich oder in der Höhe versetzt sein. Entscheidend für die Zuordnung "gereihtes Haus" (Reihenhaus) ist die Begrenzung dieser Gebäude durch die Baugrundstücke, d.h. eine Gebäudeteilseite muss unmittelbar auf der Grundstücksgrenze liegen. Bei Gebäuden ohne separaten Garagenteil bilden die Gebäudegrenzen beidseitig die Grundstücksgrenzen. Die Reiheneckhäuser, die in vielen Fällen auf größeren Grundstücksanteilen errichtet wurden, werden ebenfalls zu den gereihten Häusern gerechnet.

**Wohnheime** sind Wohngebäude, in denen bestimmte Personengruppen gemeinschaftlich wohnen. Sie dienen primär dem Wohnen, können sowohl "Wohnungen" als auch "sonstige Wohneinheiten" enthalten und besitzen Gemeinschaftseinrichtungen (Gemeinschaftsverpflegung, Gemeinschaftsräume usw.).

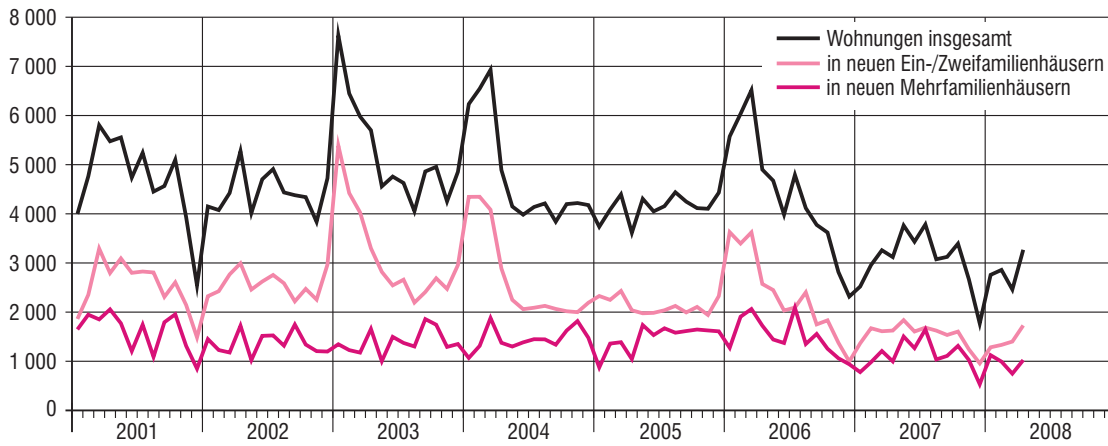
Die **Wohneinheiten** werden in **Wohnungen** und in **sonstige Wohneinheiten** unterschieden. Eine **Wohnung** besteht aus einem oder mehreren Räumen, die die Führung eines Haushalts ermöglichen, darunter stets eine Küche oder ein Raum mit fest installierter Kochgelegenheit. Eine Wohnung hat grundsätzlich einen eigenen abschließbaren Zugang unmittelbar vom Freien, von einem Treppenhaus oder einem Vorraum, ferner Wasserversorgung, Abguss und Toilette, die auch außerhalb des Wohnungsabschlusses liegen können.

**Eigentumswohnungen** sind Wohnungen, an denen durch Eintragung im Wohnungsgrundbuch Sondereigentum nach den Vorschriften des Wohnungseigentumsgesetzes begründet worden ist oder durch Vormerkung begründet werden soll. Sie kommen nur in Gebäuden vor, in denen ausschließlich Sondereigentum an Wohnungen (Wohnungseigentum) und - soweit vorhanden - an nicht zu Wohnzwecken dienenden Räumen (Teileigentum) besteht.

**Sonstige Wohneinheiten** sind alle übrigen Wohneinheiten ohne Küche oder Kochnische. Zu ihnen zählen vor allem einzelne oder zusammenhängende Räume in Wohnheimen für die ständige wohnliche Unterbringung der Heimbewohner.

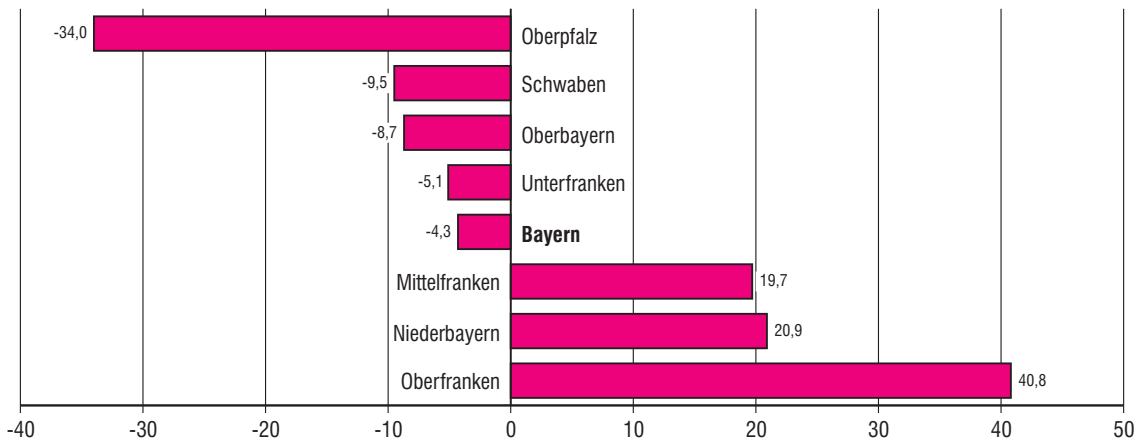
Zu den **Wohnräumen** zählen alle Zimmer (Wohn- und Schlafräume mit 6 oder mehr m<sup>2</sup> Wohnfläche) und Küchen. Nicht als Zimmer gelten Nebenräume wie Abstellräume, Speisekammern, Flure, Badezimmer und Toiletten.

### 1. Genehmigte Wohnungen in Bayern seit Januar 2001



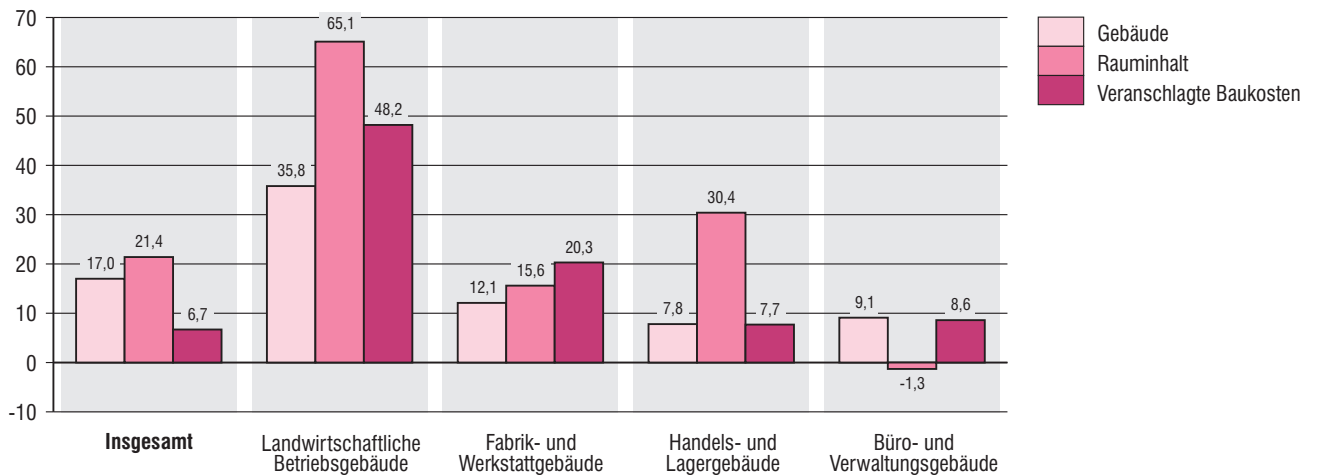
### 2. Genehmigte Wohnungen in den Regierungsbezirken in Bayern von Januar bis April 2008

Veränderung gegenüber dem Vergleichszeitraum des Vorjahres in Prozent



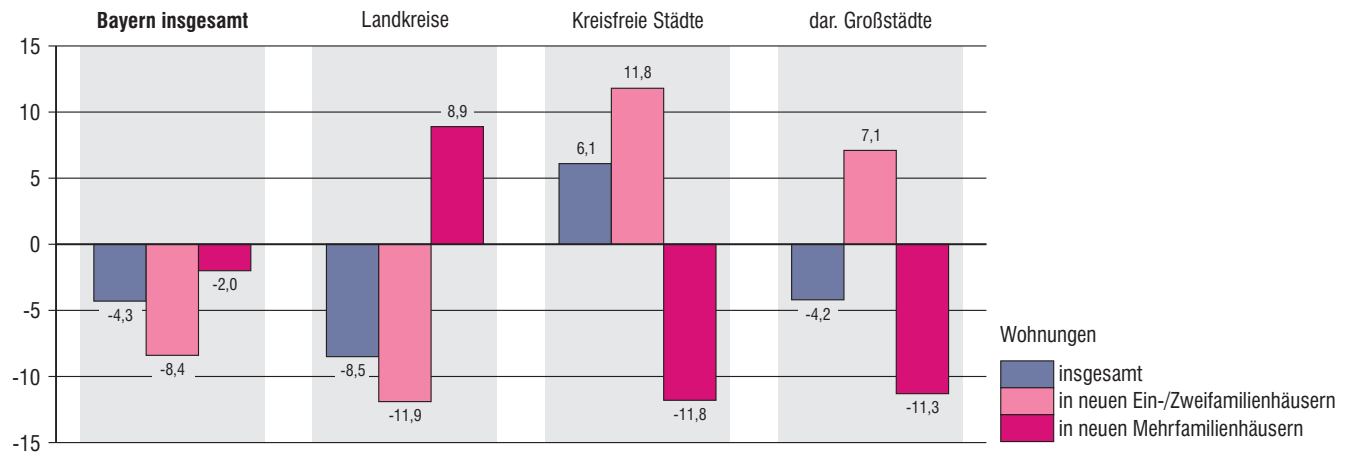
### 3. Genehmigte neue Nichtwohngebäude in Bayern von Januar bis April 2008

Veränderung gegenüber dem Vergleichszeitraum des Vorjahres in Prozent

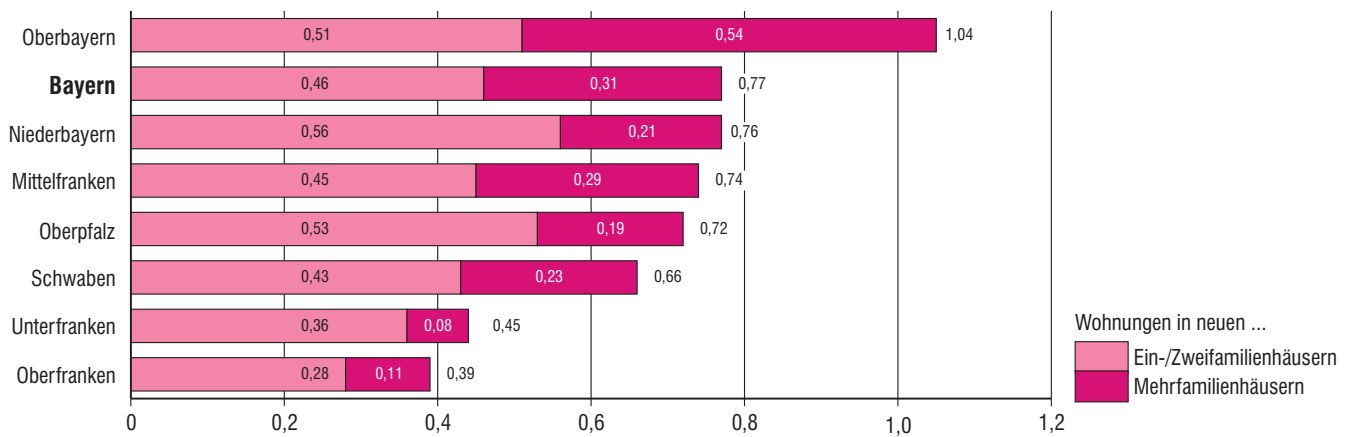


#### 4. Genehmigte Wohnungen in den kreisfreien Städten und Landkreisen in Bayern von Januar bis April 2008

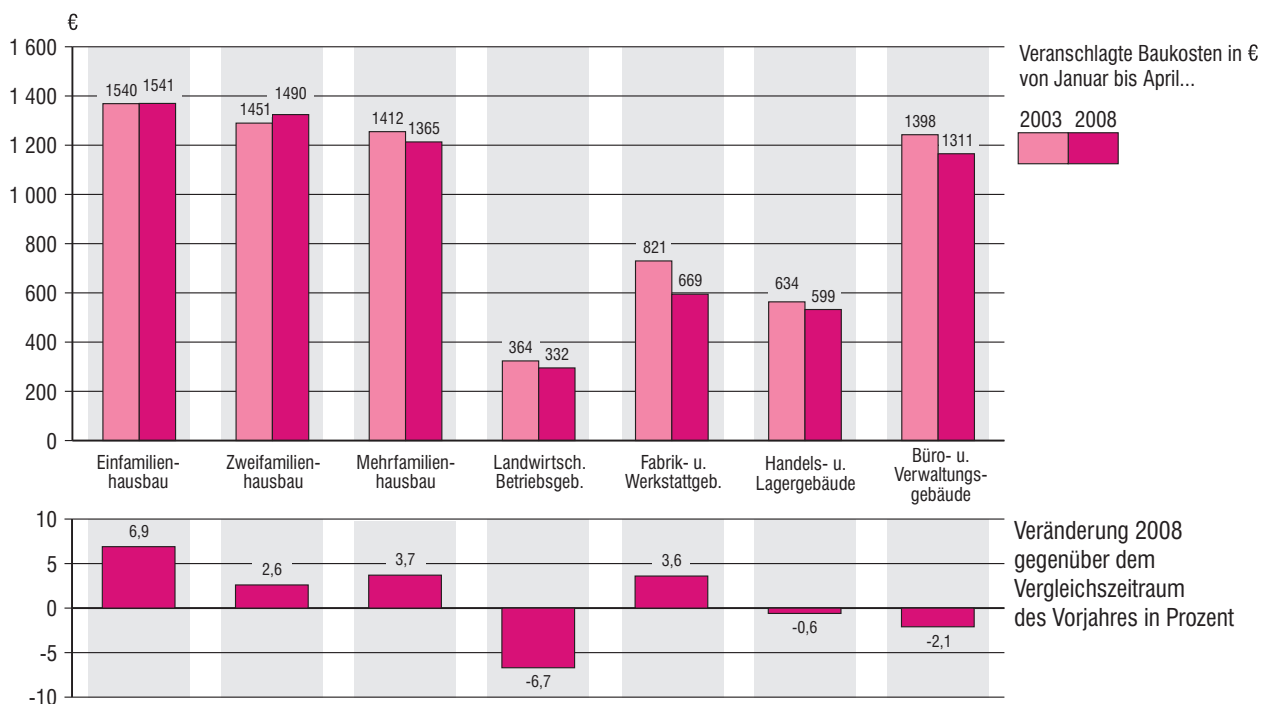
Veränderung gegenüber dem Vergleichszeitraum des Vorjahres in Prozent



#### 5. Genehmigte Wohnungen in neuen Wohngebäuden je 1 000 Einwohner in Bayern von Januar bis April 2008



#### 6. Veranschlagte Baukosten je m² Wohn- bzw. Nutzfläche in Bayern von Januar bis April 2003 und 2008



## 1. Baugenehmigungen in Bayern seit 1980

Berichtszeitraum	Errichtung neuer Gebäude								Wohnungen ins- gesamt <sup>3)</sup>
	Wohnbau <sup>1)</sup>				Nichtwohnbau				
	Gebäude	Rauminhalt	Wohnungen	Veranschlagte Kosten der Bauwerke <sup>2)</sup>	Gebäude	Rauminhalt	Nutzfläche	Veranschlagte Kosten der Bauwerke <sup>2)</sup>	
	Anzahl	1 000 m <sup>3</sup>	Anzahl	1 000 EUR	Anzahl	1 000 m <sup>3</sup>	100 m <sup>2</sup>	1 000 EUR	
1980 .....	42 566	50 413	73 417	6 827 827	11 360	42 724	72 524	3 799 500	78 718
1981 .....	37 272	46 050	70 107	6 772 884	10 417	35 868	60 322	3 441 718	75 876
1982 .....	31 503	40 525	64 146	6 405 406	10 028	36 050	61 071	3 855 039	70 241
1983 .....	37 764	48 904	81 866	8 100 298	12 113	40 092	68 836	4 079 289	88 555
1984 .....	31 008	39 885	68 817	6 792 378	9 556	34 241	55 451	3 381 131	74 460
1985 .....	27 221	33 478	55 421	5 783 277	9 902	35 130	57 959	3 708 322	61 026
1986 .....	27 710	31 981	49 556	5 553 623	9 981	39 286	64 529	4 276 282	54 466
1987 .....	27 342	31 461	46 778	5 520 504	10 368	39 422	63 623	4 058 230	51 004
1988 .....	29 932	34 521	51 349	6 154 538	11 163	41 147	67 438	4 637 392	56 256
1989 .....	31 595	38 472	59 472	6 986 363	11 383	43 889	72 318	4 894 633	65 475
1990 .....	35 952	46 716	76 581	8 763 791	12 004	45 546	74 233	5 376 050	86 316
1991 .....	34 552	46 538	77 999	9 177 417	12 176	52 237	83 570	6 439 827	87 792
1992 .....	39 058	55 413	95 884	11 693 365	11 953	47 214	78 490	6 510 591	107 204
1993 .....	43 469	62 914	110 080	14 051 106	12 003	44 873	72 831	6 528 672	122 865
1994 .....	44 728	65 642	115 754	15 328 241	11 517	46 375	76 397	7 026 881	127 598
1995 .....	35 042	48 876	81 871	11 637 840	11 142	48 228	75 253	7 255 566	92 272
1996 .....	35 931	45 740	69 308	10 962 664	10 663	41 931	65 730	5 585 679	78 654
1997 .....	35 772	43 890	64 297	10 272 471	11 169	42 014	66 835	5 378 766	73 567
1998 .....	40 148	47 558	68 745	10 980 529	12 192	49 462	78 080	5 919 860	78 359
1999 .....	39 168	45 674	65 840	10 572 695	10 477	51 434	80 688	6 270 203	74 777
2000 .....	33 124	38 461	55 372	8 983 497	10 187	46 184	75 709	5 753 671	63 163
2001 .....	29 609	34 578	49 588	8 109 415	9 072	50 103	80 871	6 643 446	56 161
2002 .....	30 040	33 948	47 256	8 079 298	8 308	44 977	69 385	6 152 051	53 225
2003 .....	36 130	40 918	54 673	9 627 081	7 898	40 503	62 357	4 632 453	62 645
2004 .....	31 255	35 901	50 189	8 518 789	7 803	36 761	56 717	4 293 700	57 721
2005 .....	25 510	29 839	43 254	7 160 738	7 375	35 516	54 602	4 168 851	49 712
2006 .....	27 896	32 427	46 188	7 820 357	8 561	42 457	66 278	4 915 995	53 057
2007 .....	18 537	21 752	31 771	5 345 086	8 019	48 907	72 068	5 376 179	36 859
2008 .....									
2001 1. Vj. ....	7 355	8 892	12 939	2 077 392	2 213	12 067	19 138	1 630 501	14 554
2001 2. Vj. ....	8 429	9 704	13 720	2 277 037	2 573	12 827	20 422	1 595 367	15 767
2001 3. Vj. ....	7 670	8 934	12 576	2 086 670	2 359	14 101	22 680	1 940 629	14 265
2001 4. Vj. ....	6 155	7 048	10 353	1 668 316	1 927	11 109	18 631	1 476 949	11 575
2002 1. Vj. ....	7 306	8 363	11 374	1 987 223	1 936	10 395	16 277	1 422 613	12 648
2002 2. Vj. ....	7 830	8 884	12 335	2 102 642	2 462	11 501	18 042	1 349 758	13 995
2002 3. Vj. ....	7 427	8 439	12 152	2 031 545	2 213	10 412	16 527	1 383 901	13 724
2002 4. Vj. ....	7 459	8 288	11 440	1 965 930	1 699	12 686	18 497	1 993 792	12 902
2003 1. Vj. ....	12 953	14 281	17 586	3 339 471	1 550	9 824	15 742	1 117 509	20 058
2003 2. Vj. ....	8 289	9 511	12 817	2 250 932	2 231	11 548	17 802	1 426 653	15 016
2003 3. Vj. ....	7 114	8 297	11 795	1 961 094	2 238	11 081	16 043	1 131 829	13 542
2003 4. Vj. ....	7 780	8 843	12 505	2 079 389	1 879	8 049	12 743	943 567	14 064
2004 1. Vj. ....	11 896	13 252	17 036	3 105 265	1 821	9 183	14 277	1 212 960	19 711
2004 2. Vj. ....	6 925	8 152	11 307	1 937 079	2 214	9 804	14 615	970 490	13 013
2004 3. Vj. ....	6 181	7 234	10 513	1 733 556	2 095	9 288	14 469	1 066 702	12 191
2004 4. Vj. ....	6 252	7 263	11 338	1 742 487	1 674	8 492	13 170	1 045 209	12 805
2005 1. Vj. ....	6 860	7 874	10 630	1 873 569	1 465	7 586	11 696	1 070 058	12 218
2005 2. Vj. ....	6 015	7 115	10 311	1 710 441	2 179	9 303	14 784	1 013 383	11 970
2005 3. Vj. ....	6 198	7 330	11 025	1 773 107	2 056	9 687	14 724	1 076 498	12 843
2005 4. Vj. ....	6 435	7 508	11 259	1 801 094	1 677	8 912	13 409	1 010 079	12 652
2006 1. Vj. ....	10 415	11 850	15 891	2 812 240	1 649	8 708	13 886	1 142 080	18 128
2006 2. Vj. ....	6 912	8 112	11 595	1 952 061	2 591	10 990	17 832	1 241 731	13 560
2006 3. Vj. ....	6 318	7 413	11 242	1 821 857	2 394	12 401	18 586	1 407 056	12 683
2006 4. Vj. ....	4 251	5 059	7 460	1 235 998	1 927	10 344	15 948	1 125 891	8 753
2007 1. Vj. ....	4 662	5 349	7 618	1 274 174	1 641	9 052	13 664	1 010 421	8 735
2007 2. Vj. ....	5 110	6 014	8 834	1 488 377	2 296	13 434	20 917	1 464 264	10 314
2007 3. Vj. ....	4 891	5 816	8 638	1 437 279	2 265	13 773	19 471	1 440 363	9 983
2007 4. Vj. ....	3 873	4 566	6 677	1 143 510	1 818	12 630	18 015	1 462 480	7 830
2008 1. Vj. ....	4 043	4 894	6 883	1 217 971	1 809	11 004	15 242	1 101 097	8 077
2008 2. Vj. ....									
2008 3. Vj. ....									
2008 4. Vj. ....									

<sup>1)</sup> Einschl. Wohnheime. - <sup>2)</sup> Im Vergleich zu früheren Veröffentlichungen feststellbare Abweichungen im Ergebnisausweis resultieren aus einer nachträglichen maschinellen Umsetzung der gemeldeten DM-Beträge in Euro-Werte in den Einzeldatensätzen. - <sup>3)</sup> In Wohn- und Nichtwohngebäuden einschl. Baumaßnahmen an bestehenden Gebäuden.

## 2. Baugenehmigungen in Bayern seit 2004 nach Monaten

Berichtszeitraum	Errichtung neuer Gebäude								Wohnungen ins- gesamt <sup>3)</sup>
	Wohnbau <sup>1)</sup>				Nichtwohnbau				
	Gebäude	Rauminhalt	Wohnungen	Veranschlagte Kosten der Bauwerke <sup>2)</sup>	Gebäude	Rauminhalt	Nutzfläche	Veranschlagte Kosten der Bauwerke <sup>2)</sup>	
	Anzahl	1 000 m <sup>3</sup>	Anzahl	1 000 EUR	Anzahl	1 000 m <sup>3</sup>	100 m <sup>2</sup>	1 000 EUR	
2004 Januar .....	4 039	4 269	5 413	988 517	432	3 255	4 889	447 423	6 234
Februar .....	4 033	4 461	5 660	1 043 728	576	2 413	3 879	331 084	6 546
März .....	3 824	4 522	5 963	1 072 960	813	3 515	5 509	434 453	6 931
April .....	2 732	3 179	4 264	755 373	720	3 183	4 655	302 041	4 891
Mai .....	2 225	2 620	3 597	618 831	703	3 414	5 074	320 483	4 139
Juni .....	1 968	2 354	3 445	562 751	791	3 207	4 886	347 958	3 982
Juli .....	2 072	2 430	3 538	577 933	764	3 321	5 166	370 669	4 139
August .....	2 092	2 446	3 573	589 052	696	2 868	4 357	329 228	4 212
September ...	2 017	2 358	3 402	566 571	635	3 099	4 946	366 805	3 840
Oktober .....	2 030	2 428	3 643	579 158	641	2 772	4 402	331 634	4 198
November ....	2 023	2 368	3 817	568 880	553	2 747	4 501	342 716	4 219
Dezember ....	2 199	2 467	3 668	594 060	480	2 973	4 267	370 859	4 178
2005 Januar .....	2 269	2 469	3 202	579 357	338	1 493	2 361	169 366	3 737
Februar .....	2 203	2 616	3 609	629 494	438	2 245	3 740	299 488	4 085
März .....	2 388	2 789	3 819	664 690	689	3 847	5 595	601 204	4 396
April .....	2 019	2 313	3 081	553 438	630	2 842	4 337	311 502	3 614
Mai .....	1 990	2 418	3 713	582 981	793	3 587	5 686	401 345	4 306
Juni .....	2 006	2 385	3 518	574 113	756	2 873	4 761	300 523	4 050
Juli .....	2 043	2 459	3 709	590 457	688	2 810	4 289	283 322	4 156
August .....	2 135	2 533	3 707	620 132	706	3 466	5 210	364 394	4 439
September ...	2 020	2 338	3 609	562 440	662	3 412	5 225	428 782	4 248
Oktober .....	2 148	2 493	3 752	603 329	617	2 902	4 610	327 064	4 116
November ....	1 964	2 339	3 569	565 840	547	2 981	4 659	355 939	4 103
Dezember ....	2 323	2 676	3 937	631 675	513	3 029	4 140	327 073	4 432
2006 Januar .....	3 525	3 796	4 901	892 573	405	1 754	2 826	214 061	5 575
Februar .....	3 326	3 846	5 302	916 036	492	2 951	4 906	390 442	6 035
März .....	3 564	4 208	5 686	1 003 478	752	4 004	6 153	537 577	6 516
April .....	2 510	3 006	4 298	717 890	791	3 882	6 527	425 544	4 900
Mai .....	2 387	2 786	3 892	668 790	953	3 824	6 130	454 889	4 675
Juni .....	2 015	2 320	3 405	565 381	847	3 285	5 175	361 298	3 985
Juli .....	2 120	2 635	4 182	647 767	841	4 472	6 776	495 304	4 792
August .....	2 399	2 629	3 754	649 618	799	4 477	6 476	493 692	4 116
September ...	1 799	2 148	3 306	524 472	754	3 453	5 334	418 060	3 775
Oktober .....	1 828	2 115	3 088	513 744	776	3 939	6 446	463 221	3 620
November ....	1 391	1 675	2 438	412 335	668	3 778	5 447	396 533	2 816
Dezember ....	1 032	1 269	1 934	309 919	483	2 630	4 058	266 287	2 317
2007 Januar .....	1 376	1 541	2 144	357 105	469	3 148	4 760	344 743	2 520
Februar .....	1 683	1 869	2 654	441 371	512	2 470	3 863	294 000	2 958
März .....	1 603	1 939	2 820	475 708	660	3 423	5 040	371 678	3 259
April .....	1 625	1 866	2 623	455 500	678	4 504	7 113	528 156	3 120
Mai .....	1 810	2 171	3 341	540 052	841	5 160	7 492	519 702	3 763
Juni .....	1 675	1 977	2 872	492 742	777	3 770	6 312	416 406	3 433
Juli .....	1 710	2 118	3 333	524 055	819	4 827	6 895	553 389	3 784
August .....	1 636	1 870	2 661	463 526	734	4 561	6 364	474 595	3 075
September ...	1 545	1 828	2 644	449 698	712	4 383	6 208	411 811	3 124
Oktober .....	1 651	1 960	2 917	491 200	784	5 071	7 576	636 986	3 393
November ....	1 277	1 527	2 270	387 047	585	4 415	6 076	505 791	2 668
Dezember ....	945	1 078	1 490	265 322	449	3 143	4 363	319 703	1 769
2008 Januar .....	1 335	1 617	2 408	404 079	523	3 132	4 475	315 277	2 758
Februar .....	1 348	1 641	2 326	409 991	621	4 312	5 673	374 468	2 859
März .....	1 360	1 636	2 149	403 943	665	3 560	5 094	411 352	2 460
April .....	1 711	2 049	2 753	507 674	904	5 439	7 957	539 944	3 268
Mai .....									
Juni .....									
Juli .....									
August .....									
September ...									
Oktober .....									
November ....									
Dezember ....									

<sup>1)</sup> Einschl. Wohnheime. - <sup>2)</sup> Im Vergleich zu früheren Veröffentlichungen feststellbare Abweichungen im Ergebnismittelwert resultieren aus einer nachträglichen maschinellen Umsetzung der gemeldeten DM-Beträge in Euro-Werte in den Einzeldatensätzen. - <sup>3)</sup> In Wohn- und Nichtwohngebäuden einschl. Baumaßnahmen an bestehenden Gebäuden.



## 3. Baugenehmigungen für Wohn- und Nichtwohngebäude

Lfd. Nr.	Gebäudeart Bauherr	Errichtung neuer				
		Gebäude	Rauminhalt	Nutzfläche	Wohnungen	
					insgesamt	Wohnfläche
Anzahl	1 000 m³	100 m²	Anzahl	100 m²		
<b>Wohnbau</b>						
1	Wohngebäude mit einer Wohnung .....	1 413	1 339	745	1 413	2 154
2	zwei Wohnungen .....	158	223	113	316	364
3	drei oder mehr Wohnungen .....	140	486	157	1 024	898
4	darunter Wohnheime .....	-	-	-	-	-
<b>5</b>	<b>Wohngebäude insgesamt .....</b>	<b>1 711</b>	<b>2 049</b>	<b>1 015</b>	<b>2 753</b>	<b>3 416</b>
6	darunter Wohngebäude mit Eigentumswohnungen .....	92	341	101	682	634
Von den Wohngebäuden entfielen auf:						
7	Öffentliche Bauherren .....	11	8	-	11	16
8	Unternehmen .....	376	632	245	1 147	1 151
9	davon Wohnungsunternehmen .....	321	556	205	1 051	1 024
10	Immobilienfonds .....	7	9	2	13	19
11	sonstige Unternehmen .....	48	67	38	83	108
12	Private Haushalte .....	1 323	1 406	770	1 590	2 245
13	Organisationen ohne Erwerbszweck .....	1	2	-	5	4
<b>Nichtwohnbau</b>						
14	Anstaltsgebäude .....	6	54	125	-	-
15	Büro- und Verwaltungsgebäude .....	35	337	720	9	8
16	Landwirtschaftliche Betriebsgebäude .....	320	1 083	1 560	2	2
17	Nichtlandwirtschaftliche Betriebsgebäude .....	513	3 796	5 280	43	47
18	darunter Fabrik- und Werkstattgebäude .....	119	1 429	1 863	19	23
19	Handels- und Lagergebäude .....	219	2 031	2 635	20	21
20	Hotels und Gaststätten .....	19	49	99	4	3
21	Sonstige Nichtwohngebäude .....	30	169	271	3	3
<b>22</b>	<b>Nichtwohngebäude insgesamt .....</b>	<b>904</b>	<b>5 439</b>	<b>7 957</b>	<b>57</b>	<b>60</b>
Von den Nichtwohngebäuden entfielen auf:						
23	Öffentliche Bauherren .....	42	132	219	2	1
24	Unternehmen .....	675	4 929	7 068	44	47
25	davon Land- und Forstwirtschaft, Tierhaltung, Fischerei .....	326	1 087	1 569	2	2
26	Produzierendes Gewerbe .....	146	1 585	2 206	12	15
27	Handel, Kreditinstitute und Versicherungs- gewerbe, Dienstleistungen, Verkehr und Nachrichtenübermittlung .....	203	2 256	3 293	30	30
28	Private Haushalte .....	161	227	384	10	11
29	Organisationen ohne Erwerbszweck .....	26	151	286	1	1

<sup>1)</sup> Einschl. Küchen und Wohnräume in sonstigen Wohneinheiten.

## in Bayern im April 2008 nach Gebäudearten und Bauherren

Gebäude		Alle Baumaßnahmen						Lfd. Nr.
Wohnräume <sup>1)</sup>	Veranschlagte Kosten der Bauwerke	Gebäude/ Baumaßnahmen	Nutzfläche	Wohnungen		Wohnräume <sup>1)</sup>	Veranschlagte Kosten der Bauwerke	
				insgesamt	Wohnfläche			
Anzahl	1 000 €	Anzahl	100 m <sup>2</sup>	Anzahl	100 m <sup>2</sup>	Anzahl	1 000 €	
<b>Wohnbau</b>								
8 811	336 220	X	X	X	X	X	X	1
1 510	54 304	X	X	X	X	X	X	2
3 700	117 150	X	X	X	X	X	X	3
-	-	2	-	12	0	6	605	4
<b>14 021</b>	<b>507 674</b>	<b>2 621</b>	<b>1 001</b>	<b>3 203</b>	<b>4 007</b>	<b>16 394</b>	<b>598 846</b>	<b>5</b>
2 509	81 890	154	75	795	734	2 934	93 821	6
77	1 485	30	-	42	40	144	6 135	7
4 752	154 633	462	221	1 264	1 267	5 237	174 719	8
4 249	136 185	371	197	1 138	1 097	4 574	151 127	9
63	2 271	7	2	13	19	63	2 271	10
440	16 177	84	22	113	151	600	21 321	11
9 177	351 035	2 121	779	1 877	2 693	10 982	416 344	12
15	521	8	-	20	7	31	1 648	13
<b>Nichtwohnbau</b>								
-	22 424	10	192	3	1	3	29 241	14
23	85 451	68	788	-	- 6	- 33	95 122	15
7	53 134	385	1 636	4	4	16	58 041	16
176	332 290	683	5 664	56	58	219	383 870	17
83	126 788	157	2 015	24	27	96	149 921	18
79	158 263	301	2 830	20	20	79	178 982	19
14	15 924	45	120	10	9	36	21 968	20
12	46 645	64	324	2	2	8	61 054	21
<b>218</b>	<b>539 944</b>	<b>1 210</b>	<b>8 603</b>	<b>65</b>	<b>59</b>	<b>213</b>	<b>627 328</b>	<b>22</b>
6	34 993	66	250	2	2	7	45 571	23
169	437 149	886	7 560	47	45	159	500 334	24
7	53 404	395	1 655	6	6	23	60 334	25
52	131 556	202	2 421	8	8	21	161 084	26
110	252 189	289	3 484	33	31	115	278 916	27
38	22 001	209	410	11	9	34	25 782	28
5	45 801	49	383	5	3	13	55 641	29

## 4. Baugenehmigungen für Wohn- und Nichtwohngebäude

Schl.- Nr.	Gebiet	Errichtung neuer Wohngebäude									
		insgesamt <sup>1)</sup>					darunter mit 1 oder 2 Wohnungen				
		Gebäude	Raum- inhalt	Woh- nungen	Wohn- fläche	Veran- schlagte Kosten	Gebäude	Raum- inhalt	Woh- nungen	Wohn- fläche	Veran- schlagte Kosten
		Anzahl	1 000 m <sup>3</sup>	Anzahl	100 m <sup>2</sup>	1 000 €	Anzahl	1 000 m <sup>3</sup>	Anzahl	100 m <sup>2</sup>	1 000 €

## Zusammenstellung nach Regierungsbezirken

1	Oberbayern .....	602	815	1 167	1 339	209 885	529	546	585	859	141 211
2	Niederbayern .....	218	240	309	396	55 895	207	208	232	332	48 253
3	Oberpfalz .....	216	228	278	376	51 369	208	204	225	333	46 491
4	Oberfranken .....	100	99	122	165	24 579	96	89	103	146	22 220
5	Mittelfranken .....	252	296	423	530	72 433	229	209	240	350	52 481
6	Unterfranken .....	113	120	154	211	32 297	107	106	124	180	28 604
7	Schwaben .....	210	251	300	401	61 216	195	201	220	317	51 264
	<b>Bayern</b>	<b>1 711</b>	<b>2 049</b>	<b>2 753</b>	<b>3 416</b>	<b>507 674</b>	<b>1 571</b>	<b>1 563</b>	<b>1 729</b>	<b>2 518</b>	<b>390 524</b>
	Kreisfreie Städte .....	368	471	791	877	113 881	305	240	324	427	60 235
	dar. Großstädte <sup>2)</sup> .....	255	356	616	665	84 274	201	152	212	273	37 309
	Landkreise .....	1 343	1 578	1 962	2 539	393 793	1 266	1 323	1 405	2 091	330 289

## Regierungsbezirk Oberbayern

## Kreisfreie Städte

161	Ingolstadt .....	25	49	40	72	9 284	23	23	26	37	5 634
162	München .....	89	129	277	250	36 376	63	45	68	81	12 805
163	Rosenheim .....	14	11	14	19	2 677	14	11	14	19	2 677
	<b>Zusammen</b>	<b>128</b>	<b>189</b>	<b>331</b>	<b>341</b>	<b>48 337</b>	<b>100</b>	<b>80</b>	<b>108</b>	<b>137</b>	<b>21 116</b>

## Landkreise

171	Altötting .....	27	27	28	43	6 097	27	27	28	43	6 097
172	Berchtesgadener Land .....	14	20	18	27	5 190	13	15	13	22	4 135
173	Bad Tölz-Wolfratshausen .....	18	27	42	47	7 687	14	16	15	25	4 529
174	Dachau .....	26	38	64	69	11 302	20	19	22	31	5 131
175	Ebersberg .....	14	16	14	26	3 970	14	16	14	26	3 970
176	Eichstätt .....	28	29	32	46	7 139	28	29	32	46	7 139
177	Erding .....	26	43	70	68	10 516	23	23	26	38	5 773
178	Freising .....	25	23	31	38	5 875	23	18	24	32	4 649
179	Fürstenfeldbruck .....	32	38	53	60	9 699	28	26	29	42	6 755
180	Garmisch-Partenkirchen .....	2	2	2	4	.	2	2	2	4	.
181	Landsberg am Lech .....	28	28	29	44	6 961	28	28	29	44	6 961
182	Miesbach .....	16	32	38	51	8 835	14	20	18	31	5 733
183	Mühldorf a. Inn .....	15	18	24	31	4 282	13	14	15	23	3 272
184	München .....	49	78	109	126	20 435	43	52	47	78	14 649
185	Neuburg-Schrobenhausen .....	11	12	12	17	.	11	12	12	17	.
186	Pfaffenhofen a.d. Ilm .....	23	32	51	48	7 729	17	20	20	29	4 944
187	Rosenheim .....	47	66	99	101	17 291	43	49	52	73	11 978
188	Starnberg .....	26	42	56	68	11 366	23	32	30	48	8 828
189	Traunstein .....	24	25	25	38	6 606	24	25	25	38	6 606
190	Weilheim-Schongau .....	23	30	39	45	7 247	21	23	24	33	5 625
	<b>Zusammen</b>	<b>474</b>	<b>626</b>	<b>836</b>	<b>998</b>	<b>161 548</b>	<b>429</b>	<b>466</b>	<b>477</b>	<b>722</b>	<b>120 095</b>
1	<b>Oberbayern .....</b>	<b>602</b>	<b>815</b>	<b>1 167</b>	<b>1 339</b>	<b>209 885</b>	<b>529</b>	<b>546</b>	<b>585</b>	<b>859</b>	<b>141 211</b>

<sup>1)</sup> Einschl. Wohnheime. - <sup>2)</sup> München, Nürnberg, Augsburg, Würzburg, Regensburg, Ingolstadt, Fürth, Erlangen.

## in Bayern im April 2008 nach Kreisen

noch: Errichtung neuer Wohngebäude		Errichtung neuer Nichtwohngebäude					Alle Baumaßnahmen						Schl.-Nr.
darunter mit Eigentumswohnungen		Gebäude	Raum-inhalt	Nutz-fläche	Woh-nungen	Veran-schlagte Kosten	Gebäude/Baumaß-nahmen	Nutz-fläche	Woh-nungen	darunter im Frei-stellungs-verfahren	Wohn-fläche	Veran-schlagte Kosten	
Gebäude	Woh-nungen												
Anzahl		1 000 m³	100 m²	Anzahl	1 000 €	Anzahl	100 m²	Anzahl		100 m²	1 000 €		

## Zusammenstellung nach Regierungsbezirken

53	397	236	1 888	3 182	22	244 800	1 179	3 721	1 326	236	1 542	507 571	1
9	62	214	690	975	9	55 625	597	1 224	367	86	480	135 778	2
6	35	105	532	731	1	40 671	421	910	326	57	429	110 535	3
1	4	70	586	654	2	42 249	287	765	144	35	210	84 655	4
16	135	97	668	900	9	48 639	533	1 130	549	70	669	144 825	5
2	14	74	342	510	8	37 951	339	606	189	45	262	88 933	6
5	35	108	733	1 005	6	70 009	475	1 247	367	65	474	153 877	7
<b>92</b>	<b>682</b>	<b>904</b>	<b>5 439</b>	<b>7 957</b>	<b>57</b>	<b>539 944</b>	<b>3 831</b>	<b>9 604</b>	<b>3 268</b>	<b>594</b>	<b>4 066</b>	<b>1 226 174</b>	
50	355	104	762	1 265	9	109 254	718	1 534	991	74	1 071	272 278	
42	299	72	441	754	6	74 311	509	957	785	46	824	191 334	
42	327	800	4 677	6 691	48	430 690	3 113	8 069	2 277	520	2 995	953 896	

## Regierungsbezirk Oberbayern

2	14	2	16	31	-	.	33	55	43	10	75	13 517	161
21	147	42	170	365	2	38 050	202	383	323	7	305	85 879	162
-	-	5	71	115	-	.	20	121	14	2	19	8 669	163
<b>23</b>	<b>161</b>	<b>49</b>	<b>258</b>	<b>511</b>	<b>2</b>	<b>46 739</b>	<b>255</b>	<b>560</b>	<b>380</b>	<b>19</b>	<b>399</b>	<b>108 065</b>	
-	-	11	43	82	-	5 500	49	106	29	18	46	12 535	171
1	5	7	13	24	-	.	33	36	29	4	37	7 725	172
4	27	6	13	27	-	1 491	47	49	50	5	57	13 497	173
6	42	9	45	58	1	2 200	43	82	69	6	76	14 104	174
-	-	3	9	12	2	1 069	25	27	16	5	28	5 991	175
-	-	12	95	129	-	5 515	49	139	36	8	50	14 359	176
3	44	15	68	97	2	4 325	52	112	79	53	81	16 339	177
-	-	7	24	30	-	1 766	41	45	35	3	43	8 504	178
4	24	5	14	20	1	1 382	45	50	55	4	64	11 848	179
-	-	-	-	-	-	-	3	3	3	-	6	1 900	180
-	-	9	49	68	-	7 306	51	92	33	12	47	15 026	181
2	20	2	2	4	-	.	29	30	41	7	60	10 893	182
1	4	18	117	177	-	12 065	50	192	25	1	37	19 664	183
3	23	8	686	1 139	1	97 051	72	1 197	115	21	131	121 107	184
-	-	3	21	46	-	6 918	27	66	15	4	20	10 986	185
1	6	15	49	67	-	2 708	50	86	53	16	50	11 363	186
1	5	20	153	201	11	16 751	90	262	122	25	132	37 178	187
3	26	7	88	142	2	16 954	56	172	66	2	83	31 556	188
-	-	15	39	63	-	3 591	64	84	31	1	46	13 219	189
1	10	15	104	286	-	10 500	48	332	44	22	49	21 712	190
<b>30</b>	<b>236</b>	<b>187</b>	<b>1 630</b>	<b>2 670</b>	<b>20</b>	<b>198 061</b>	<b>924</b>	<b>3 162</b>	<b>946</b>	<b>217</b>	<b>1 143</b>	<b>399 506</b>	
<b>53</b>	<b>397</b>	<b>236</b>	<b>1 888</b>	<b>3 182</b>	<b>22</b>	<b>244 800</b>	<b>1 179</b>	<b>3 721</b>	<b>1 326</b>	<b>236</b>	<b>1 542</b>	<b>507 571</b>	<b>1</b>

## Noch: 4. Baugenehmigungen für Wohn- und Nichtwohngebäude

Schl.- Nr.	Gebiet	Errichtung neuer Wohngebäude									
		insgesamt <sup>1)</sup>					darunter mit 1 oder 2 Wohnungen				
		Gebäude	Raum- inhalt	Woh- nungen	Wohn- fläche	Veran- schlagte Kosten	Gebäude	Raum- inhalt	Woh- nungen	Wohn- fläche	Veran- schlagte Kosten
		Anzahl	1 000 m <sup>3</sup>	Anzahl	100 m <sup>2</sup>	1 000 €	Anzahl	1 000 m <sup>3</sup>	Anzahl	100 m <sup>2</sup>	1 000 €
<b>Regierungsbezirk Niederbayern</b>											
<b>Kreisfreie Städte</b>											
261	Landshut .....	17	21	41	42	5 526	14	12	15	21	2 997
262	Passau .....	11	13	25	27	3 250	8	5	8	11	1 400
263	Straubing .....	5	4	6	7	1 092	5	4	6	7	1 092
	<b>Zusammen</b>	<b>33</b>	<b>38</b>	<b>72</b>	<b>75</b>	<b>9 868</b>	<b>27</b>	<b>22</b>	<b>29</b>	<b>39</b>	<b>5 489</b>
<b>Landkreise</b>											
271	Deggendorf .....	18	19	22	33	4 343	18	19	22	33	4 343
272	Freyung-Grafenau .....	7	7	9	12	1 629	7	7	9	12	1 629
273	Kelheim .....	22	21	23	32	5 110	22	21	23	32	5 110
274	Landshut .....	28	34	40	52	7 681	27	29	28	42	6 608
275	Passau .....	44	43	53	73	9 525	44	43	53	73	9 525
276	Regen .....	7	8	10	12	1 804	6	6	7	10	1 547
277	Rottal-Inn .....	13	19	25	30	4 252	12	14	13	21	2 967
278	Straubing-Bogen .....	20	22	22	33	5 064	20	22	22	33	5 064
279	Dingolfing-Landau .....	26	30	33	45	6 619	24	26	26	39	5 971
	<b>Zusammen</b>	<b>185</b>	<b>202</b>	<b>237</b>	<b>321</b>	<b>46 027</b>	<b>180</b>	<b>187</b>	<b>203</b>	<b>293</b>	<b>42 764</b>
2	<b>Niederbayern .....</b>	<b>218</b>	<b>240</b>	<b>309</b>	<b>396</b>	<b>55 895</b>	<b>207</b>	<b>208</b>	<b>232</b>	<b>332</b>	<b>48 253</b>
<b>Regierungsbezirk Oberpfalz</b>											
<b>Kreisfreie Städte</b>											
361	Amberg .....	7	6	7	9	.	7	6	7	9	.
362	Regensburg .....	42	39	71	76	7 898	36	22	36	47	4 497
363	Weiden i.d.Opf. ....	2	2	2	3	.	2	2	2	3	.
	<b>Zusammen</b>	<b>51</b>	<b>47</b>	<b>80</b>	<b>88</b>	<b>9 818</b>	<b>45</b>	<b>30</b>	<b>45</b>	<b>60</b>	<b>6 417</b>
<b>Landkreise</b>											
371	Amberg-Weizsach .....	12	14	15	21	3 205	12	14	15	21	3 205
372	Cham .....	24	30	27	47	6 836	24	30	27	47	6 836
373	Neumarkt i.d.Opf. ....	44	53	58	79	11 973	43	48	46	70	10 892
374	Neustadt a.d.Waldnaab .....	11	14	12	22	3 329	11	14	12	22	3 329
375	Regensburg .....	40	39	47	66	9 410	39	37	41	62	9 014
376	Schwandorf .....	17	16	20	27	4 043	17	16	20	27	4 043
377	Tirschenreuth .....	17	14	19	26	2 755	17	14	19	26	2 755
	<b>Zusammen</b>	<b>165</b>	<b>181</b>	<b>198</b>	<b>287</b>	<b>41 551</b>	<b>163</b>	<b>174</b>	<b>180</b>	<b>274</b>	<b>40 074</b>
3	<b>Oberpfalz .....</b>	<b>216</b>	<b>228</b>	<b>278</b>	<b>376</b>	<b>51 369</b>	<b>208</b>	<b>204</b>	<b>225</b>	<b>333</b>	<b>46 491</b>

<sup>1)</sup> Einschl. Wohnheime.

## in Bayern im April 2008 nach Kreisen

noch: Errichtung neuer Wohngebäude		Errichtung neuer Nichtwohngebäude					Alle Baumaßnahmen						Schl.-Nr.
darunter mit Eigentumswohnungen		Gebäude	Rauminhalt	Nutzfläche	Wohnungen	Veranschlagte Kosten	Gebäude/Baumaßnahmen	Nutzfläche	Wohnungen	darunter im Freistellungsverfahren	Wohnfläche	Veranschlagte Kosten	
Gebäude	Wohnungen												
Anzahl		1 000 m³	100 m²	Anzahl	1 000 €	Anzahl	100 m²	Anzahl	100 m²	1 000 €			
<b>Regierungsbezirk Niederbayern</b>													
3	26	2	10	13	-	.	22	8	53	6	52	8 667	261
3	17	3	9	22	2	2 610	16	24	27	-	28	6 088	262
-	-	2	15	29	-	.	17	29	13	1	14	4 380	263
<b>6</b>	<b>43</b>	<b>7</b>	<b>34</b>	<b>64</b>	<b>2</b>	<b>7 204</b>	<b>55</b>	<b>61</b>	<b>93</b>	<b>7</b>	<b>94</b>	<b>19 135</b>	
-	-	4	70	82	1	2 872	28	94	24	6	37	8 042	271
-	-	15	49	70	2	4 012	34	128	15	-	21	8 950	272
-	-	9	17	25	-	1 077	56	58	28	6	39	10 676	273
1	12	27	87	125	1	10 737	64	147	42	5	55	19 032	274
-	-	35	64	105	2	6 398	105	142	64	20	87	19 519	275
-	-	11	38	56	-	2 695	31	81	13	5	19	7 628	276
-	-	51	208	283	-	12 036	97	300	30	14	36	17 936	277
-	-	28	54	71	1	4 258	60	94	23	14	40	12 151	278
2	7	27	69	93	-	4 336	67	119	35	9	52	12 709	279
<b>3</b>	<b>19</b>	<b>207</b>	<b>656</b>	<b>911</b>	<b>7</b>	<b>48 421</b>	<b>542</b>	<b>1 162</b>	<b>274</b>	<b>79</b>	<b>386</b>	<b>116 643</b>	
<b>9</b>	<b>62</b>	<b>214</b>	<b>690</b>	<b>975</b>	<b>9</b>	<b>55 625</b>	<b>597</b>	<b>1 224</b>	<b>367</b>	<b>86</b>	<b>480</b>	<b>135 778</b>	<b>2</b>
<b>Regierungsbezirk Oberpfalz</b>													
-	-	2	6	9	-	.	11	14	7	1	9	1 926	361
5	23	4	10	23	-	1 957	59	48	87	4	81	12 808	362
-	-	1	3	4	1	.	5	5	3	-	5	1 214	363
<b>5</b>	<b>23</b>	<b>7</b>	<b>19</b>	<b>36</b>	<b>1</b>	<b>2 738</b>	<b>75</b>	<b>67</b>	<b>97</b>	<b>5</b>	<b>94</b>	<b>15 948</b>	
-	-	9	26	37	-	.	30	53	21	-	27	5 612	371
-	-	24	88	139	-	7 012	72	190	32	11	54	21 114	372
1	12	29	74	114	-	5 123	97	155	73	9	100	20 593	373
-	-	8	225	251	-	16 984	30	257	13	3	25	21 496	374
-	-	18	54	87	-	3 317	64	105	49	13	69	13 566	375
-	-	8	35	52	-	3 784	29	65	21	3	30	8 745	376
-	-	2	11	15	-	.	24	17	20	13	28	3 461	377
<b>1</b>	<b>12</b>	<b>98</b>	<b>512</b>	<b>695</b>	<b>-</b>	<b>37 933</b>	<b>346</b>	<b>843</b>	<b>229</b>	<b>52</b>	<b>334</b>	<b>94 587</b>	
<b>6</b>	<b>35</b>	<b>105</b>	<b>532</b>	<b>731</b>	<b>1</b>	<b>40 671</b>	<b>421</b>	<b>910</b>	<b>326</b>	<b>57</b>	<b>429</b>	<b>110 535</b>	<b>3</b>

## Noch: 4. Baugenehmigungen für Wohn- und Nichtwohngebäude

Schl.- Nr.	Gebiet	Errichtung neuer Wohngebäude									
		insgesamt <sup>1)</sup>					darunter mit 1 oder 2 Wohnungen				
		Gebäude	Raum- inhalt	Woh- nungen	Wohn- fläche	Veran- schlagte Kosten	Gebäude	Raum- inhalt	Woh- nungen	Wohn- fläche	Veran- schlagte Kosten
		Anzahl	1 000 m <sup>3</sup>	Anzahl	100 m <sup>2</sup>	1 000 €	Anzahl	1 000 m <sup>3</sup>	Anzahl	100 m <sup>2</sup>	1 000 €
<b>Regierungsbezirk Oberfranken</b>											
<b>Kreisfreie Städte</b>											
461	Bamberg .....	6	8	13	16	1 912	5	5	6	9	1 152
462	Bayreuth .....	1	1	1	2	.	1	1	1	2	.
463	Coburg .....	5	4	6	8	.	5	4	6	8	.
464	Hof .....	-	-	-	-	-	-	-	-	-	-
	<b>Zusammen</b>	<b>12</b>	<b>14</b>	<b>20</b>	<b>26</b>	<b>3 309</b>	<b>11</b>	<b>10</b>	<b>13</b>	<b>19</b>	<b>2 549</b>
<b>Landkreise</b>											
471	Bamberg .....	26	27	31	45	6 629	25	24	27	39	5 855
472	Bayreuth .....	13	12	13	18	3 082	13	12	13	18	3 082
473	Coburg .....	5	4	6	7	1 160	5	4	6	7	1 160
474	Forchheim .....	10	9	10	13	2 185	10	9	10	13	2 185
475	Hof .....	4	3	4	5	.	4	3	4	5	.
476	Kronach .....	6	5	6	9	1 399	6	5	6	9	1 399
477	Kulmbach .....	12	15	19	25	3 506	10	11	11	19	2 681
478	Lichtenfels .....	10	8	11	14	2 046	10	8	11	14	2 046
479	Wunsiedel i. Fichtelgebirge .....	2	2	2	3	.	2	2	2	3	.
	<b>Zusammen</b>	<b>88</b>	<b>86</b>	<b>102</b>	<b>140</b>	<b>21 270</b>	<b>85</b>	<b>79</b>	<b>90</b>	<b>127</b>	<b>19 671</b>
4	<b>Oberfranken .....</b>	<b>100</b>	<b>99</b>	<b>122</b>	<b>165</b>	<b>24 579</b>	<b>96</b>	<b>89</b>	<b>103</b>	<b>146</b>	<b>22 220</b>
<b>Regierungsbezirk Mittelfranken</b>											
<b>Kreisfreie Städte</b>											
561	Ansbach .....	7	6	7	10	1 603	7	6	7	10	1 603
562	Erlangen .....	17	19	31	31	4 747	15	13	17	20	3 427
563	Fürth .....	5	9	14	17	2 109	4	5	4	7	1 177
564	Nürnberg .....	59	82	145	167	18 533	47	32	47	59	7 087
565	Schwabach .....	18	16	20	28	4 632	18	16	20	28	4 632
	<b>Zusammen</b>	<b>106</b>	<b>132</b>	<b>217</b>	<b>253</b>	<b>31 624</b>	<b>91</b>	<b>72</b>	<b>95</b>	<b>124</b>	<b>17 926</b>
<b>Landkreise</b>											
571	Ansbach .....	21	24	24	38	6 138	20	22	21	35	5 749
572	Erlangen-Höchstadt .....	32	37	48	64	8 718	31	29	33	51	7 063
573	Fürth .....	16	21	36	38	5 408	14	14	16	22	3 538
574	Nürnberger Land .....	31	30	35	51	7 664	30	28	30	48	7 185
575	Neustadt/Aisch-B-Windsh. ....	13	14	18	23	3 320	12	12	12	18	2 697
576	Roth .....	19	22	24	35	5 613	18	20	20	32	5 263
577	Weißenburg-Gunzenhausen .....	14	16	21	27	3 948	13	12	13	20	3 060
	<b>Zusammen</b>	<b>146</b>	<b>164</b>	<b>206</b>	<b>277</b>	<b>40 809</b>	<b>138</b>	<b>137</b>	<b>145</b>	<b>227</b>	<b>34 555</b>
5	<b>Mittelfranken .....</b>	<b>252</b>	<b>296</b>	<b>423</b>	<b>530</b>	<b>72 433</b>	<b>229</b>	<b>209</b>	<b>240</b>	<b>350</b>	<b>52 481</b>

<sup>1)</sup>Einschl. Wohnheime.

## in Bayern im April 2008 nach Kreisen

noch: Errichtung neuer Wohngebäude		Errichtung neuer Nichtwohngebäude					Alle Baumaßnahmen						Schl.-Nr.
darunter mit Eigentumswohnungen		Gebäude	Raum-inhalt	Nutz-fläche	Woh-nungen	Veran-schlagte Kosten	Gebäude/Baumaß-nahmen	Nutz-fläche	Woh-nungen	darunter im Frei-stellungs-verfahren	Wohn-fläche	Veran-schlagte Kosten	
Gebäude	Woh-nungen												
Anzahl		1 000 m³	100 m²	Anzahl	1 000 €	Anzahl	100 m²	Anzahl		100 m²	1 000 €		
<b>Regierungsbezirk Oberfranken</b>													
-	-	1	6	10	-	.	15	24	13	5	19	9 122	461
-	-	2	4	9	-	.	7	17	2	-	3	3 015	462
-	-	1	6	9	-	.	8	9	6	-	9	2 009	463
-	-	-	-	-	-	-	-	-	-	-	-	-	464
-	-	<b>4</b>	<b>16</b>	<b>27</b>	-	<b>2 425</b>	<b>30</b>	<b>50</b>	<b>21</b>	<b>5</b>	<b>30</b>	<b>14 146</b>	
-	-	12	300	249	-	8 648	50	266	36	12	53	16 112	471
-	-	10	30	47	-	2 894	29	51	17	4	22	6 403	472
-	-	4	11	18	-	359	21	25	10	4	12	2 159	473
-	-	3	15	24	-	1 965	33	52	11	2	18	7 683	474
-	-	13	69	92	2	13 868	34	101	6	-	13	16 015	475
-	-	6	5	9	-	385	23	12	8	-	14	2 399	476
1	4	8	85	112	-	7 285	25	118	20	3	26	11 122	477
-	-	3	20	22	-	901	20	26	12	5	16	3 712	478
-	-	7	35	55	-	3 519	22	64	3	-	6	4 904	479
<b>1</b>	<b>4</b>	<b>66</b>	<b>570</b>	<b>627</b>	<b>2</b>	<b>39 824</b>	<b>257</b>	<b>715</b>	<b>123</b>	<b>30</b>	<b>181</b>	<b>70 509</b>	
<b>1</b>	<b>4</b>	<b>70</b>	<b>586</b>	<b>654</b>	<b>2</b>	<b>42 249</b>	<b>287</b>	<b>765</b>	<b>144</b>	<b>35</b>	<b>210</b>	<b>84 655</b>	<b>4</b>
<b>Regierungsbezirk Mittelfranken</b>													
-	-	2	2	3	-	.	11	12	6	4	8	3 430	561
1	7	3	54	45	-	4 475	24	58	34	5	33	9 682	562
1	10	2	18	32	-	.	10	35	16	-	21	4 315	563
12	98	12	71	135	4	7 531	140	248	232	20	249	39 897	564
-	-	-	-	-	-	-	21	5	20	1	32	5 211	565
<b>14</b>	<b>115</b>	<b>19</b>	<b>144</b>	<b>215</b>	<b>4</b>	<b>14 071</b>	<b>206</b>	<b>359</b>	<b>308</b>	<b>30</b>	<b>342</b>	<b>62 535</b>	
-	-	24	75	114	-	5 581	59	117	33	5	46	13 121	571
1	15	6	16	31	3	2 745	58	54	56	13	79	13 217	572
-	-	-	-	-	-	-	26	12	39	3	43	5 927	573
1	5	15	163	253	2	13 437	86	275	46	6	66	23 348	574
-	-	8	22	30	-	2 169	26	38	18	3	24	5 726	575
-	-	14	213	208	-	9 159	34	218	25	2	36	14 912	576
-	-	11	36	50	-	1 477	38	58	24	8	33	6 039	577
<b>2</b>	<b>20</b>	<b>78</b>	<b>524</b>	<b>685</b>	<b>5</b>	<b>34 568</b>	<b>327</b>	<b>772</b>	<b>241</b>	<b>40</b>	<b>327</b>	<b>82 290</b>	
<b>16</b>	<b>135</b>	<b>97</b>	<b>668</b>	<b>900</b>	<b>9</b>	<b>48 639</b>	<b>533</b>	<b>1 130</b>	<b>549</b>	<b>70</b>	<b>669</b>	<b>144 825</b>	<b>5</b>



## Noch: 4. Baugenehmigungen für Wohn- und Nichtwohngebäude

Schl.- Nr.	Gebiet	Errichtung neuer Wohngebäude									
		insgesamt <sup>1)</sup>					darunter mit 1 oder 2 Wohnungen				
		Gebäude	Raum- inhalt	Woh- nungen	Wohn- fläche	Veran- schlagte Kosten	Gebäude	Raum- inhalt	Woh- nungen	Wohn- fläche	Veran- schlagte Kosten
		Anzahl	1 000 m <sup>3</sup>	Anzahl	100 m <sup>2</sup>	1 000 €	Anzahl	1 000 m <sup>3</sup>	Anzahl	100 m <sup>2</sup>	1 000 €
<b>Regierungsbezirk Unterfranken</b>											
<b>Kreisfreie Städte</b>											
661	Aschaffenburg .....	3	7	10	15	.	2	2	2	3	.
662	Schweinfurt .....	-	-	-	-	-	-	-	-	-	-
663	Würzburg .....	3	3	3	5	.	3	3	3	5	.
	<b>Zusammen</b>	<b>6</b>	<b>9</b>	<b>13</b>	<b>20</b>	<b>2 443</b>	<b>5</b>	<b>5</b>	<b>5</b>	<b>8</b>	<b>1 251</b>
<b>Landkreise</b>											
671	Aschaffenburg .....	14	12	17	21	3 189	13	11	14	19	2 909
672	Bad Kissingen .....	9	7	10	12	1 828	9	7	10	12	1 828
673	Rhön-Grabfeld .....	6	6	9	12	1 605	5	5	6	9	1 260
674	Haßberge .....	4	3	4	6	934	4	3	4	6	934
675	Kitzingen .....	10	11	11	16	2 651	10	11	11	16	2 651
676	Miltenberg .....	12	15	22	28	3 783	11	12	16	23	3 141
677	Main-Spessart .....	21	27	34	46	7 591	19	23	24	37	6 357
678	Schweinfurt .....	12	11	14	18	3 101	12	11	14	18	3 101
679	Würzburg .....	19	18	20	31	5 172	19	18	20	31	5 172
	<b>Zusammen</b>	<b>107</b>	<b>110</b>	<b>141</b>	<b>191</b>	<b>29 854</b>	<b>102</b>	<b>101</b>	<b>119</b>	<b>172</b>	<b>27 353</b>
<b>6</b>	<b>Unterfranken .....</b>	<b>113</b>	<b>120</b>	<b>154</b>	<b>211</b>	<b>32 297</b>	<b>107</b>	<b>106</b>	<b>124</b>	<b>180</b>	<b>28 604</b>
<b>Regierungsbezirk Schwaben</b>											
<b>Kreisfreie Städte</b>											
761	Augsburg .....	15	26	35	48	4 598	10	9	11	16	1 953
762	Kaufbeuren .....	5	4	6	8	1 238	5	4	6	8	1 238
763	Kempten (Allgäu) .....	7	7	11	12	1 394	6	5	6	9	1 044
764	Memmingen .....	5	5	6	7	1 252	5	5	6	7	1 252
	<b>Zusammen</b>	<b>32</b>	<b>42</b>	<b>58</b>	<b>75</b>	<b>8 482</b>	<b>26</b>	<b>23</b>	<b>29</b>	<b>40</b>	<b>5 487</b>
<b>Landkreise</b>											
771	Aichach-Friedberg .....	20	20	23	34	5 547	20	20	23	34	5 547
772	Augsburg .....	31	33	34	48	8 177	31	33	34	48	8 177
773	Dillingen a.d.Donau .....	16	17	21	27	4 135	15	15	15	22	3 935
774	Günzburg .....	11	12	13	18	2 921	11	12	13	18	2 921
775	Neu-Ulm .....	24	23	27	39	6 252	24	23	27	39	6 252
776	Lindau (Bodensee) .....	10	23	29	35	6 184	7	7	7	13	1 921
777	Ostallgäu .....	18	23	26	31	5 525	17	21	23	28	5 084
778	Unterallgäu .....	7	10	10	16	2 409	6	7	6	11	1 806
779	Donau-Ries .....	28	32	37	54	7 604	27	29	27	46	7 197
780	Oberallgäu .....	13	16	22	25	3 980	11	12	16	19	2 937
	<b>Zusammen</b>	<b>178</b>	<b>209</b>	<b>242</b>	<b>326</b>	<b>52 734</b>	<b>169</b>	<b>179</b>	<b>191</b>	<b>277</b>	<b>45 777</b>
<b>7</b>	<b>Schwaben .....</b>	<b>210</b>	<b>251</b>	<b>300</b>	<b>401</b>	<b>61 216</b>	<b>195</b>	<b>201</b>	<b>220</b>	<b>317</b>	<b>51 264</b>

<sup>1)</sup> Einschl. Wohnheime.

## in Bayern im April 2008 nach Kreisen

noch: Errichtung neuer Wohngebäude		Errichtung neuer Nichtwohngebäude					Alle Baumaßnahmen						Schl.-Nr.
darunter mit Eigentumswohnungen		Gebäude	Rauminhalt	Nutzfläche	Wohnungen	Veranschlagte Kosten	Gebäude/Baumaßnahmen	Nutzfläche	Wohnungen	darunter im Freistellungsverfahren	Wohnfläche	Veranschlagte Kosten	
Gebäude	Wohnungen												
Anzahl		1 000 m³	100 m²	Anzahl	1 000 €	Anzahl	100 m²	Anzahl	100 m²	1 000 €			
<b>Regierungsbezirk Unterfranken</b>													
1	8	1	3	7	-	.	14	8	17	-	20	2 565	661
-	-	2	125	174	-	.	8	185	- 3	-	- 2	14 987	662
-	-	2	5	9	-	.	12	10	5	-	7	2 986	663
<b>1</b>	<b>8</b>	<b>5</b>	<b>132</b>	<b>190</b>	<b>-</b>	<b>14 561</b>	<b>34</b>	<b>204</b>	<b>19</b>	<b>-</b>	<b>25</b>	<b>20 538</b>	
-	-	11	24	43	4	3 132	40	55	23	8	31	8 658	671
-	-	10	6	14	-	1 024	30	16	14	2	17	3 481	672
-	-	5	20	33	-	2 814	20	40	7	-	12	5 413	673
-	-	6	10	18	-	.	18	22	7	-	12	2 853	674
-	-	9	28	41	-	1 751	28	49	13	5	19	8 890	675
1	6	1	3	4	-	.	27	10	27	4	32	5 215	676
-	-	17	55	88	4	8 635	62	108	42	18	58	18 241	677
-	-	6	18	27	-	1 291	32	40	15	1	20	4 839	678
-	-	4	47	52	-	2 789	48	63	22	7	36	10 805	679
<b>1</b>	<b>6</b>	<b>69</b>	<b>210</b>	<b>320</b>	<b>8</b>	<b>23 390</b>	<b>305</b>	<b>402</b>	<b>170</b>	<b>45</b>	<b>236</b>	<b>68 395</b>	
<b>2</b>	<b>14</b>	<b>74</b>	<b>342</b>	<b>510</b>	<b>8</b>	<b>37 951</b>	<b>339</b>	<b>606</b>	<b>189</b>	<b>45</b>	<b>262</b>	<b>88 933</b>	<b>6</b>
<b>Regierungsbezirk Schwaben</b>													
-	-	5	96	114	-	16 562	29	119	45	-	53	22 250	761
-	-	2	14	19	-	.	13	20	10	2	12	3 031	762
1	5	2	26	46	-	.	11	49	11	5	12	3 420	763
-	-	4	22	42	-	1 768	10	46	7	1	9	3 210	764
<b>1</b>	<b>5</b>	<b>13</b>	<b>158</b>	<b>222</b>	<b>-</b>	<b>21 516</b>	<b>63</b>	<b>233</b>	<b>73</b>	<b>8</b>	<b>87</b>	<b>31 911</b>	
-	-	9	36	46	-	1 431	54	62	30	7	42	9 263	771
-	-	6	29	43	1	2 367	60	80	38	13	55	12 807	772
-	-	8	30	45	-	2 640	38	61	27	7	33	7 919	773
-	-	7	37	45	-	2 945	29	48	27	5	26	7 170	774
-	-	8	34	62	-	3 260	55	106	32	8	46	13 430	775
2	17	9	27	42	4	4 762	28	55	33	1	41	11 565	776
-	-	12	56	89	1	3 755	32	92	29	9	36	9 350	777
-	-	7	153	193	-	13 525	17	198	10	-	16	16 250	778
1	10	19	151	180	-	12 348	58	197	43	7	59	21 432	779
1	3	10	23	38	-	1 460	41	115	25	-	34	12 780	780
<b>4</b>	<b>30</b>	<b>95</b>	<b>576</b>	<b>783</b>	<b>6</b>	<b>48 493</b>	<b>412</b>	<b>1 014</b>	<b>294</b>	<b>57</b>	<b>388</b>	<b>121 966</b>	
<b>5</b>	<b>35</b>	<b>108</b>	<b>733</b>	<b>1 005</b>	<b>6</b>	<b>70 009</b>	<b>475</b>	<b>1 247</b>	<b>367</b>	<b>65</b>	<b>474</b>	<b>153 877</b>	<b>7</b>

**4a. Baugenehmigungen für Wohn- und Nichtwohngebäude in Bayern  
von Januar bis April 2008 nach Kreisen**

Schl.- Nr.	Gebiet	Errichtung neuer Wohngebäude				Errichtung neuer Nichtwohngebäude			Alle Baumaßnahmen		
		Gebäude <sup>1)</sup>	davon mit		Wohn- nungen	Wohn- fläche	Gebäude	Raum- inhalt	Nutz- fläche	Wohn- nungen	darunter im Frei- stellungs- verfahren
			1 oder 2 Wohnungen	3 oder mehr Wohnungen <sup>1)</sup>							
		Anzahl			100 m <sup>2</sup>	Anzahl	1 000 m <sup>3</sup>	100 m <sup>2</sup>	Anzahl		

**Zusammenstellung nach Regierungsbezirken**

1	Oberbayern .....	2 281	1 990	291	4 486	5 053	754	4 873	7 559	5 016	1 032
2	Niederbayern .....	630	597	33	912	1 188	585	2 235	3 014	1 064	227
3	Oberpfalz .....	567	534	33	778	1 016	289	1 272	1 782	949	171
4	Oberfranken .....	297	284	13	427	536	159	1 037	1 362	738	101
5	Mittelfranken .....	785	723	62	1 259	1 550	264	2 519	3 339	1 460	220
6	Unterfranken .....	446	427	19	596	782	254	1 708	2 342	759	185
7	Schwaben .....	748	688	60	1 178	1 479	408	2 799	3 801	1 359	215
	<b>Bayern</b>	<b>5 754</b>	<b>5 243</b>	<b>511</b>	<b>9 636</b>	<b>11 603</b>	<b>2 713</b>	<b>16 444</b>	<b>23 199</b>	<b>11 345</b>	<b>2 151</b>
	Kreisfreie Städte .....	1 205	979	226	2 890	2 994	318	3 335	4 516	3 626	330
	dar. Großstädte <sup>2)</sup> .....	888	695	193	2 322	2 306	218	2 248	2 989	2 697	197
	Landkreise .....	4 549	4 264	285	6 746	8 609	2 395	13 109	18 683	7 719	1 821

**Regierungsbezirk Oberbayern**

**Kreisfreie Städte**

161	Ingolstadt .....	76	71	5	104	158	10	52	102	115	22
162	München .....	396	277	119	1 334	1 162	112	472	987	1 491	75
163	Rosenheim .....	37	32	5	82	101	6	93	150	90	5
	<b>Zusammen</b>	<b>509</b>	<b>380</b>	<b>129</b>	<b>1 520</b>	<b>1 421</b>	<b>128</b>	<b>616</b>	<b>1 239</b>	<b>1 696</b>	<b>102</b>

**Landkreise**

171	Altötting .....	75	72	3	84	118	30	133	214	93	54
172	Berchtesgadener Land .....	37	33	4	64	76	18	83	113	79	10
173	Bad Tölz-Wolfratshausen .....	107	97	10	170	210	25	74	130	212	70
174	Dachau .....	80	72	8	133	159	34	153	217	157	24
175	Ebersberg .....	98	91	7	131	172	23	89	143	143	16
176	Eichstätt .....	99	97	2	121	184	34	188	263	132	42
177	Erding .....	101	92	9	182	206	38	241	330	205	95
178	Freising .....	90	84	6	112	150	27	144	241	123	19
179	Fürstenfeldbruck .....	148	134	14	225	268	14	59	86	232	84
180	Garmisch-Partenkirchen .....	11	10	1	18	22	3	17	24	24	5
181	Landsberg am Lech .....	93	93	-	98	143	26	155	177	108	33
182	Miesbach .....	52	45	7	112	153	8	27	39	122	36
183	Mühldorf a.Inn .....	51	48	3	72	99	54	214	311	86	3
184	München .....	267	220	47	684	722	37	1 141	1 799	707	274
185	Neuburg-Schrobenhausen .....	44	42	2	56	75	29	495	515	65	13
186	Pfaffenhofen a.d.Ilm .....	76	67	9	119	146	38	117	190	136	32
187	Rosenheim .....	136	126	10	235	284	68	348	507	287	50
188	Starnberg .....	68	57	11	154	185	19	181	286	171	35
189	Traunstein .....	67	64	3	83	121	63	200	312	110	1
190	Weilheim-Schongau .....	72	66	6	113	141	38	199	425	128	34
	<b>Zusammen</b>	<b>1 772</b>	<b>1 610</b>	<b>162</b>	<b>2 966</b>	<b>3 632</b>	<b>626</b>	<b>4 257</b>	<b>6 320</b>	<b>3 320</b>	<b>930</b>
1	<b>Oberbayern</b> .....	<b>2 281</b>	<b>1 990</b>	<b>291</b>	<b>4 486</b>	<b>5 053</b>	<b>754</b>	<b>4 873</b>	<b>7 559</b>	<b>5 016</b>	<b>1 032</b>

<sup>1)</sup> Einschl. Wohnheime. - <sup>2)</sup> München, Nürnberg, Augsburg, Würzburg, Regensburg, Ingolstadt, Fürth, Erlangen.

**Noch: 4a. Baugenehmigungen für Wohn- und Nichtwohngebäude in Bayern  
von Januar bis April 2008 nach Kreisen**

Schl.- Nr.	Gebiet	Errichtung neuer Wohngebäude					Errichtung neuer Nichtwohngebäude			Alle Baumaßnahmen	
		Gebäude <sup>1)</sup>	davon mit		Wohn- nungen	Wohn- fläche	Gebäude	Raum- inhalt	Nutz- fläche	Wohn- nungen	darunter im Frei- stellungs- verfahren
			1 oder 2 Wohnungen	3 oder mehr Wohnungen <sup>1)</sup>							
Anzahl					100 m <sup>2</sup>	Anzahl	1 000 m <sup>3</sup>	100 m <sup>2</sup>	Anzahl		
<b>Regierungsbezirk Niederbayern</b>											
<b>Kreisfreie Städte</b>											
261	Landshut .....	49	41	8	118	128	9	53	83	145	43
262	Passau .....	31	26	5	60	72	15	27	54	61	7
263	Straubing .....	19	18	1	38	44	4	29	50	48	8
	<b>Zusammen</b>	<b>99</b>	<b>85</b>	<b>14</b>	<b>216</b>	<b>243</b>	<b>28</b>	<b>109</b>	<b>187</b>	<b>254</b>	<b>58</b>
<b>Landkreise</b>											
271	Deggendorf .....	49	44	5	95	103	22	161	208	102	15
272	Freyung-Grafenau .....	21	21	-	24	35	47	100	159	42	2
273	Kelheim .....	68	63	5	105	130	36	85	129	118	11
274	Landshut .....	85	84	1	102	148	52	181	248	107	19
275	Passau .....	117	116	1	138	193	80	186	322	171	49
276	Regen .....	22	21	1	26	35	28	103	139	31	8
277	Rottal-Inn .....	57	55	2	73	108	143	436	669	90	17
278	Straubing-Bogen .....	57	55	2	67	95	73	681	681	79	23
279	Dingolfing-Landau .....	55	53	2	66	99	76	192	272	70	25
	<b>Zusammen</b>	<b>531</b>	<b>512</b>	<b>19</b>	<b>696</b>	<b>944</b>	<b>557</b>	<b>2 126</b>	<b>2 828</b>	<b>810</b>	<b>169</b>
2	<b>Niederbayern .....</b>	<b>630</b>	<b>597</b>	<b>33</b>	<b>912</b>	<b>1 188</b>	<b>585</b>	<b>2 235</b>	<b>3 014</b>	<b>1 064</b>	<b>227</b>
<b>Regierungsbezirk Oberpfalz</b>											
<b>Kreisfreie Städte</b>											
361	Amberg .....	20	20	-	21	29	4	10	16	23	9
362	Regensburg .....	96	77	19	191	206	20	49	115	262	13
363	Weiden i.d.Opf. ....	8	7	1	11	16	3	5	10	11	-
	<b>Zusammen</b>	<b>124</b>	<b>104</b>	<b>20</b>	<b>223</b>	<b>251</b>	<b>27</b>	<b>65</b>	<b>140</b>	<b>296</b>	<b>22</b>
<b>Landkreise</b>											
371	Amberg-Weizsach .....	36	36	-	43	62	26	75	115	54	1
372	Cham .....	70	68	2	80	125	71	211	328	107	19
373	Neumarkt i.d.Opf. ....	68	66	2	88	122	57	173	259	110	22
374	Neustadt a.d.Waldnaab .....	48	47	1	69	88	20	259	314	81	26
375	Regensburg .....	137	131	6	169	231	47	159	232	179	43
376	Schwandorf .....	51	50	1	64	87	24	133	195	67	17
377	Tirschenreuth .....	33	32	1	42	50	17	197	198	55	21
	<b>Zusammen</b>	<b>443</b>	<b>430</b>	<b>13</b>	<b>555</b>	<b>765</b>	<b>262</b>	<b>1 208</b>	<b>1 642</b>	<b>653</b>	<b>149</b>
3	<b>Oberpfalz .....</b>	<b>567</b>	<b>534</b>	<b>33</b>	<b>778</b>	<b>1 016</b>	<b>289</b>	<b>1 272</b>	<b>1 782</b>	<b>949</b>	<b>171</b>

<sup>1)</sup> Einschl. Wohnheime.

**Noch: 4a. Baugenehmigungen für Wohn- und Nichtwohngebäude in Bayern  
von Januar bis April 2008 nach Kreisen**

Schl.- Nr.	Gebiet	Errichtung neuer Wohngebäude					Errichtung neuer Nichtwohngebäude			Alle Baumaßnahmen	
		Gebäude <sup>1)</sup>	davon mit		Wohn- ungen	Wohn- fläche	Gebäude	Raum- inhalt	Nutz- fläche	Wohn- ungen	darunter im Frei- stellungs- verfahren
			1 oder 2 Wohnungen	3 oder mehr Wohnungen <sup>1)</sup>							
Anzahl					100 m <sup>2</sup>	Anzahl	1 000 m <sup>3</sup>	100 m <sup>2</sup>	Anzahl		
<b>Regierungsbezirk Oberfranken</b>											
<b>Kreisfreie Städte</b>											
461	Bamberg .....	16	12	4	38	48	2	17	20	281	6
462	Bayreuth .....	4	4	-	4	6	10	118	179	6	1
463	Coburg .....	9	8	1	16	18	3	14	20	24	6
464	Hof .....	2	2	-	2	3	-	-	-	2	-
	<b>Zusammen</b>	<b>31</b>	<b>26</b>	<b>5</b>	<b>60</b>	<b>75</b>	<b>15</b>	<b>149</b>	<b>220</b>	<b>313</b>	<b>13</b>
<b>Landkreise</b>											
471	Bamberg .....	65	62	3	113	138	26	338	315	121	18
472	Bayreuth .....	40	40	-	43	61	19	60	95	51	17
473	Coburg .....	17	17	-	18	22	15	65	112	27	6
474	Forchheim .....	52	50	2	63	83	17	81	114	78	20
475	Hof .....	18	18	-	20	28	24	116	176	26	7
476	Kronach .....	18	18	-	19	24	9	7	14	24	5
477	Kulmbach .....	21	18	3	51	52	14	100	136	54	8
478	Lichtenfels .....	27	27	-	32	41	6	37	52	34	7
479	Wunsiedel i. Fichtelgebirge .....	8	8	-	8	12	14	84	127	10	-
	<b>Zusammen</b>	<b>266</b>	<b>258</b>	<b>8</b>	<b>367</b>	<b>461</b>	<b>144</b>	<b>889</b>	<b>1 143</b>	<b>425</b>	<b>88</b>
<b>4</b>	<b>Oberfranken .....</b>	<b>297</b>	<b>284</b>	<b>13</b>	<b>427</b>	<b>536</b>	<b>159</b>	<b>1 037</b>	<b>1 362</b>	<b>738</b>	<b>101</b>
<b>Regierungsbezirk Mittelfranken</b>											
<b>Kreisfreie Städte</b>											
561	Ansbach .....	19	18	1	23	32	6	15	19	35	8
562	Erlangen .....	67	63	4	104	117	5	70	67	108	20
563	Fürth .....	50	39	11	131	140	6	258	252	143	7
564	Nürnberg .....	112	95	17	243	280	33	797	811	338	46
565	Schwabach .....	30	29	1	46	57	6	45	68	50	2
	<b>Zusammen</b>	<b>278</b>	<b>244</b>	<b>34</b>	<b>547</b>	<b>626</b>	<b>56</b>	<b>1 185</b>	<b>1 217</b>	<b>674</b>	<b>83</b>
<b>Landkreise</b>											
571	Ansbach .....	62	59	3	73	105	62	261	370	95	17
572	Erlangen-Höchstadt .....	159	153	6	218	288	25	277	662	230	33
573	Fürth .....	73	66	7	132	148	11	44	77	140	28
574	Nürnberger Land .....	71	67	4	101	130	29	206	331	115	15
575	Neustadt/Aisch-B- Windsh. ....	42	39	3	57	73	22	80	125	58	13
576	Roth .....	58	55	3	73	102	27	287	313	78	12
577	Weißenburg-Gunzenhausen .....	42	40	2	58	78	32	178	244	70	19
	<b>Zusammen</b>	<b>507</b>	<b>479</b>	<b>28</b>	<b>712</b>	<b>923</b>	<b>208</b>	<b>1 334</b>	<b>2 122</b>	<b>786</b>	<b>137</b>
<b>5</b>	<b>Mittelfranken .....</b>	<b>785</b>	<b>723</b>	<b>62</b>	<b>1 259</b>	<b>1 550</b>	<b>264</b>	<b>2 519</b>	<b>3 339</b>	<b>1 460</b>	<b>220</b>

<sup>1)</sup> Einschl. Wohnheime.

**Noch: 4a. Baugenehmigungen für Wohn- und Nichtwohngebäude in Bayern  
von Januar bis April 2008 nach Kreisen**

Schl.- Nr.	Gebiet	Errichtung neuer Wohngebäude					Errichtung neuer Nichtwohngebäude			Alle Baumaßnahmen	
		Gebäude <sup>1)</sup>	davon mit		Wohn- nungen	Wohn- fläche	Gebäude	Raum- inhalt	Nutz- fläche	Wohn- nungen	darunter im Frei- stellungs- verfahren
			1 oder 2 Wohnungen	3 oder mehr Wohnungen <sup>1)</sup>							
Anzahl					100 m <sup>2</sup>	Anzahl	1 000 m <sup>3</sup>	100 m <sup>2</sup>	Anzahl		
<b>Regierungsbezirk Unterfranken</b>											
<b>Kreisfreie Städte</b>											
661	Aschaffenburg .....	13	11	2	24	33	8	286	324	57	-
662	Schweinfurt .....	18	17	1	29	31	5	177	266	31	16
663	Würzburg .....	21	19	2	42	42	9	47	78	46	12
	<b>Zusammen</b>	<b>52</b>	<b>47</b>	<b>5</b>	<b>95</b>	<b>106</b>	<b>22</b>	<b>510</b>	<b>667</b>	<b>134</b>	<b>28</b>
<b>Landkreise</b>											
671	Aschaffenburg .....	68	65	3	85	123	27	319	378	110	40
672	Bad Kissingen .....	36	35	1	41	53	25	73	131	53	6
673	Rhön-Grabfeld .....	28	27	1	32	45	22	83	132	35	2
674	Haßberge .....	30	28	2	48	48	36	50	93	65	7
675	Kitzingen .....	35	34	1	42	56	28	223	339	49	21
676	Miltenberg .....	38	36	2	53	71	14	55	88	71	19
677	Main-Spessart .....	54	51	3	76	107	35	103	161	97	34
678	Schweinfurt .....	55	55	-	63	89	16	112	114	71	9
679	Würzburg .....	50	49	1	61	84	29	180	238	74	19
	<b>Zusammen</b>	<b>394</b>	<b>380</b>	<b>14</b>	<b>501</b>	<b>675</b>	<b>232</b>	<b>1 198</b>	<b>1 674</b>	<b>625</b>	<b>157</b>
<b>6</b>	<b>Unterfranken .....</b>	<b>446</b>	<b>427</b>	<b>19</b>	<b>596</b>	<b>782</b>	<b>254</b>	<b>1 708</b>	<b>2 342</b>	<b>759</b>	<b>185</b>
<b>Regierungsbezirk Schwaben</b>											
<b>Kreisfreie Städte</b>											
761	Augsburg .....	70	54	16	173	201	23	501	576	194	2
762	Kaufbeuren .....	14	14	-	15	21	7	120	138	20	7
763	Kempton (Allgäu) .....	12	11	1	18	21	4	43	64	18	5
764	Memmingen .....	16	14	2	23	29	8	37	68	27	10
	<b>Zusammen</b>	<b>112</b>	<b>93</b>	<b>19</b>	<b>229</b>	<b>272</b>	<b>42</b>	<b>701</b>	<b>846</b>	<b>259</b>	<b>24</b>
<b>Landkreise</b>											
771	Aichach-Friedberg .....	79	71	8	157	181	30	126	191	180	26
772	Augsburg .....	112	110	2	143	197	46	200	306	153	41
773	Dillingen a.d.Donau .....	30	29	1	35	51	23	81	125	45	11
774	Günzburg .....	48	46	2	69	80	46	195	271	88	15
775	Neu-Ulm .....	78	74	4	103	130	24	251	288	114	28
776	Lindau (Bodensee) .....	33	27	6	70	80	19	50	90	89	10
777	Ostallgäu .....	66	61	5	94	118	37	180	271	109	22
778	Unterallgäu .....	59	54	5	95	124	55	450	636	104	8
779	Donau-Ries .....	72	70	2	91	137	49	418	529	105	17
780	Oberallgäu .....	59	53	6	92	111	37	148	248	113	13
	<b>Zusammen</b>	<b>636</b>	<b>595</b>	<b>41</b>	<b>949</b>	<b>1 208</b>	<b>366</b>	<b>2 098</b>	<b>2 955</b>	<b>1 100</b>	<b>191</b>
<b>7</b>	<b>Schwaben .....</b>	<b>748</b>	<b>688</b>	<b>60</b>	<b>1 178</b>	<b>1 479</b>	<b>408</b>	<b>2 799</b>	<b>3 801</b>	<b>1 359</b>	<b>215</b>

<sup>1)</sup> Einschl. Wohnheime.

**5. Baugenehmigungen für neue Wohn- und Nichtwohngebäude im Fertigteilbau in Bayern im April 2008  
nach Gebäudearten und Bauherren**

Lfd. Nr.	Gebäudeart Bauherr	Errichtung neuer Gebäude					
		Gebäude	Rauminhalt	Nutzfläche	Wohnungen		Veranschlagte Kosten der Bauwerke
					insgesamt	Wohnfläche	
		Anzahl	1 000 m³	100 m²	Anzahl	100 m²	1 000 €

**Wohnbau**

1	Wohngebäude mit einer Wohnung .....	224	194	124	224	327	50 729
2	zwei Wohnungen .....	22	28	14	44	46	6 929
3	drei oder mehr Wohnungen .....	-	-	-	-	-	-
4	darunter Wohnheime .....	-	-	-	-	-	-
<b>5</b>	<b>Wohngebäude insgesamt .....</b>	<b>246</b>	<b>222</b>	<b>138</b>	<b>268</b>	<b>373</b>	<b>57 658</b>
6	darunter Wohngebäude mit Eigentumswohnungen .....	-	-	-	-	-	-
Von den Wohngebäuden entfielen auf:							
7	Öffentliche Bauherren .....	-	-	-	-	-	-
8	Unternehmen .....	30	24	18	31	41	5 695
9	davon Wohnungsunternehmen .....	22	16	15	22	28	3 458
10	Immobilienfonds .....	-	-	-	-	-	-
11	sonstige Unternehmen .....	8	8	3	9	13	2 237
12	Private Haushalte .....	216	198	120	237	333	51 963
13	Organisationen ohne Erwerbszweck .....	-	-	-	-	-	-

**Nichtwohnbau**

14	Anstaltsgebäude .....	-	-	-	-	-	-
15	Büro- und Verwaltungsgebäude .....	6	36	74	-	-	5 183
16	Landwirtschaftliche Betriebsgebäude .....	74	289	410	-	-	12 542
17	Nichtlandwirtschaftliche Betriebsgebäude .....	130	2 594	3 319	2	4	179 160
18	darunter Fabrik- und Werkstattgebäude .....	42	913	1 108	2	4	66 099
19	Handels- und Lagergebäude .....	70	1 556	1 878	-	-	103 932
20	Hotels und Gaststätten .....	-	-	-	-	-	-
21	Sonstige Nichtwohngebäude .....	3	7	20	-	-	811
<b>22</b>	<b>Nichtwohngebäude insgesamt .....</b>	<b>213</b>	<b>2 927</b>	<b>3 823</b>	<b>2</b>	<b>4</b>	<b>197 696</b>
Von den Nichtwohngebäuden entfielen auf:							
23	Öffentliche Bauherren .....	2	4	8	-	-	229
24	Unternehmen .....	183	2 801	3 615	2	4	187 453
25	davon Land- und Forstwirtschaft, Tierhaltung, Fischerei .....	75	292	414	-	-	12 697
26	Produzierendes Gewerbe .....	56	1 070	1 441	2	4	74 431
27	Handel, Kreditinstitute und Versicherungs- gewerbe, Dienstleistungen, Verkehr und Nachrichtenübermittlung .....	52	1 440	1 760	-	-	100 325
28	Private Haushalte .....	24	111	179	-	-	8 819
29	Organisationen ohne Erwerbszweck .....	4	12	22	-	-	1 195

**6. Genehmigungsfreistellungsverfahren<sup>1)</sup> im Wohnbau in Bayern im April 2008 nach Regierungsbezirken,  
Gebäudearten und Privaten Haushalten als Bauherren**

Lfd. Nr.	Gebäudeart Bauherr	Errichtung neuer Wohngebäude <sup>2)</sup>					Veranschlagte Kosten der Bauwerke 1 000 €
		Gebäude	Rauminhalt	Nutzfläche	Wohnungen		
					insgesamt	Wohnfläche	
Anzahl	1 000 m <sup>3</sup>	100 m <sup>2</sup>	Anzahl	100 m <sup>2</sup>			
<b>Oberbayern</b>							
1	Wohngebäude mit einer Wohnung .....	111	104	67	111	163	25 966
2	Wohngebäude mit zwei Wohnungen .....	12	16	5	24	25	4 002
3	Wohngebäude mit drei oder mehr Wohnungen .....	7	35	11	88	57	8 566
<b>4</b>	<b>Wohngebäude zusammen .....</b>	<b>130</b>	<b>155</b>	<b>83</b>	<b>223</b>	<b>245</b>	<b>38 534</b>
5	darunter erbaut durch private Haushalte .....	89	94	55	111	146	23 193
<b>Niederbayern</b>							
6	Wohngebäude mit einer Wohnung .....	58	52	33	58	83	12 085
7	Wohngebäude mit zwei Wohnungen .....	5	6	4	10	11	1 379
8	Wohngebäude mit drei oder mehr Wohnungen .....	2	6	0	15	11	1 542
<b>9</b>	<b>Wohngebäude zusammen .....</b>	<b>65</b>	<b>65</b>	<b>37</b>	<b>83</b>	<b>106</b>	<b>15 006</b>
10	darunter erbaut durch private Haushalte .....	57	53	33	61	84	12 317
<b>Oberpfalz</b>							
11	Wohngebäude mit einer Wohnung .....	51	43	15	51	75	9 778
12	Wohngebäude mit zwei Wohnungen .....	3	4	2	6	7	954
13	Wohngebäude mit drei oder mehr Wohnungen .....	-	-	-	-	-	-
<b>14</b>	<b>Wohngebäude zusammen .....</b>	<b>54</b>	<b>48</b>	<b>17</b>	<b>57</b>	<b>82</b>	<b>10 732</b>
15	darunter erbaut durch private Haushalte .....	41	38	17	44	63	8 885
<b>Oberfranken</b>							
16	Wohngebäude mit einer Wohnung .....	22	19	9	22	32	4 792
17	Wohngebäude mit zwei Wohnungen .....	3	3	1	6	6	684
18	Wohngebäude mit drei oder mehr Wohnungen .....	1	3	2	4	6	774
<b>19</b>	<b>Wohngebäude zusammen .....</b>	<b>26</b>	<b>24</b>	<b>11</b>	<b>32</b>	<b>43</b>	<b>6 250</b>
20	darunter erbaut durch private Haushalte .....	25	23	11	30	40	5 960
<b>Mittelfranken</b>							
21	Wohngebäude mit einer Wohnung .....	62	52	37	62	91	12 723
22	Wohngebäude mit zwei Wohnungen .....	1	1	2	2	2	298
23	Wohngebäude mit drei oder mehr Wohnungen .....	1	2	-	3	3	389
<b>24</b>	<b>Wohngebäude zusammen .....</b>	<b>64</b>	<b>56</b>	<b>39</b>	<b>67</b>	<b>95</b>	<b>13 410</b>
25	darunter erbaut durch private Haushalte .....	41	38	25	44	64	9 426
<b>Unterfranken</b>							
26	Wohngebäude mit einer Wohnung .....	26	23	13	26	37	6 032
27	Wohngebäude mit zwei Wohnungen .....	3	4	2	6	7	944
28	Wohngebäude mit drei oder mehr Wohnungen .....	2	4	1	10	9	1 234
<b>29</b>	<b>Wohngebäude zusammen .....</b>	<b>31</b>	<b>31</b>	<b>16</b>	<b>42</b>	<b>52</b>	<b>8 210</b>
30	darunter erbaut durch private Haushalte .....	28	27	13	34	44	7 046
<b>Schwaben</b>							
31	Wohngebäude mit einer Wohnung .....	45	41	18	45	64	10 298
32	Wohngebäude mit zwei Wohnungen .....	6	7	0	12	11	1 793
33	Wohngebäude mit drei oder mehr Wohnungen .....	1	2	1	6	5	200
<b>34</b>	<b>Wohngebäude zusammen .....</b>	<b>52</b>	<b>50</b>	<b>19</b>	<b>63</b>	<b>80</b>	<b>12 291</b>
35	darunter erbaut durch private Haushalte .....	45	45	17	56	71	10 971
<b>Bayern</b>							
36	Wohngebäude mit einer Wohnung .....	375	335	192	375	545	81 674
37	Wohngebäude mit zwei Wohnungen .....	33	41	15	66	69	10 054
38	Wohngebäude mit drei oder mehr Wohnungen .....	14	53	15	126	90	12 705
<b>39</b>	<b>Wohngebäude zusammen .....</b>	<b>422</b>	<b>429</b>	<b>222</b>	<b>567</b>	<b>703</b>	<b>104 433</b>
40	darunter erbaut durch private Haushalte .....	326	318	171	380	513	77 798

<sup>1)</sup> Gemäß Artikel 58 der Bayerischen Bauordnung (BayBO). - <sup>2)</sup> Ohne Wohnheime.



**7. Baugenehmigungen für neue Wohn- und Nichtwohngebäude in Bayern im April 2008  
nach Gebäudearten und dem überwiegend verwendeten Baustoff**

Lfd. Nr.	Gebäudeart	Gebäude	davon nach dem überwiegend verwendeten Baustoff					sonstiger Baustoff
			Stahl	Stahlbeton	Ziegel	sonstiger Mauerstein	Holz	
<b>Wohnbau</b>								
<b>Wohngebäude zusammen <sup>1)</sup></b>								
1	Gebäude (Anzahl) .....	1 711	-	85	1 066	245	304	11
2	Rauminhalt (1 000 m³) .....	2 049	-	111	1 343	277	305	12
3	Veranschlagte Kosten (1 000 €) .....	507 674	-	25 948	331 748	68 084	78 725	3 169
davon								
<b>Wohngebäude mit einer Wohnung</b>								
4	Gebäude (Anzahl) .....	1 413	-	66	868	208	263	8
5	Rauminhalt (1 000 m³) .....	1 339	-	54	860	175	243	8
6	Veranschlagte Kosten (1 000 €) .....	336 220	-	13 173	212 720	44 356	63 931	2 040
<b>Wohngebäude mit zwei Wohnungen</b>								
7	Gebäude (Anzahl) .....	158	-	9	96	16	35	2
8	Rauminhalt (1 000 m³) .....	223	-	12	142	22	45	2
9	Veranschlagte Kosten (1 000 €) .....	54 304	-	3 311	34 203	5 118	11 166	506
<b>Wohngebäude mit drei oder mehr Wohnungen <sup>1)</sup></b>								
10	Gebäude (Anzahl) .....	140	-	10	102	21	6	1
11	Rauminhalt (1 000 m³) .....	486	-	45	342	80	16	3
12	Veranschlagte Kosten (1 000 €) .....	117 150	-	9 464	84 825	18 610	3 628	623
<b>Nichtwohnbau</b>								
<b>Nichtwohngebäude zusammen</b>								
13	Gebäude (Anzahl) .....	904	85	261	227	49	271	11
14	Rauminhalt (1 000 m³) .....	5 439	520	3 402	613	148	702	54
15	Veranschlagte Kosten (1 000 €) .....	539 944	29 972	353 145	84 568	18 798	39 168	14 293
davon								
<b>Anstaltsgebäude</b>								
16	Gebäude (Anzahl) .....	6	-	-	4	1	-	1
17	Rauminhalt (1 000 m³) .....	54	-	-	33	7	-	14
18	Veranschlagte Kosten (1 000 €) .....	22 424	-	-	10 166	2 058	-	10 200
<b>Büro- und Verwaltungsgebäude</b>								
19	Gebäude (Anzahl) .....	35	2	14	11	4	2	2
20	Rauminhalt (1 000 m³) .....	337	27	266	17	19	1	6
21	Veranschlagte Kosten (1 000 €) .....	85 451	2 821	72 466	4 193	3 959	235	1 777
<b>Landwirtschaftliche Betriebsgebäude</b>								
22	Gebäude (Anzahl) .....	320	36	58	43	9	172	2
23	Rauminhalt (1 000 m³) .....	1 083	185	198	117	49	531	2
24	Veranschlagte Kosten (1 000 €) .....	53 134	7 808	10 126	6 621	2 721	25 672	186
<b>Nichtlandwirtschaftliche Betriebsgebäude</b>								
25	Gebäude (Anzahl) .....	513	47	181	153	35	91	6
26	Rauminhalt (1 000 m³) .....	3 796	308	2 845	399	72	139	32
27	Veranschlagte Kosten (1 000 €) .....	332 290	19 343	239 603	52 447	10 060	8 707	2 130
darunter								
<b>Fabrik- und Werkstattgebäude</b>								
28	Gebäude (Anzahl) .....	119	20	47	34	10	6	2
29	Rauminhalt (1 000 m³) .....	1 429	144	1 041	185	39	8	12
30	Veranschlagte Kosten (1 000 €) .....	126 788	9 314	91 477	19 545	5 355	582	515
<b>Handels- und Lagergebäude</b>								
31	Gebäude (Anzahl) .....	219	26	70	52	10	58	3
32	Rauminhalt (1 000 m³) .....	2 031	130	1 597	145	22	120	17
33	Veranschlagte Kosten (1 000 €) .....	158 263	7 554	119 938	19 282	3 147	6 977	1 365
<b>Hotels und Gaststätten</b>								
34	Gebäude (Anzahl) .....	19	-	3	14	2	-	-
35	Rauminhalt (1 000 m³) .....	49	-	18	30	2	-	-
36	Veranschlagte Kosten (1 000 €) .....	15 924	-	7 546	8 012	366	-	-
<b>Sonstige Nichtwohngebäude</b>								
37	Gebäude (Anzahl) .....	30	-	8	16	-	6	-
38	Rauminhalt (1 000 m³) .....	169	-	93	46	-	31	-
39	Veranschlagte Kosten (1 000 €) .....	46 645	-	30 950	11 141	-	4 554	-

<sup>1)</sup>Einschl. Wohnheime.

### 8. Baugenehmigungen für neue Wohn- und Nichtwohngebäude in Bayern im April 2008 nach Gebäudearten und der überwiegenden Beheizung

Lfd. Nr.	Gebäudeart	Gebäude	darunter ausgestattet mit					Ohne Heizung
			Fern-	Block-	Zentral-	Etagen-	Einzelraum-	
			heizung					
<b>Wohnbau</b>								
1	<b>Wohngebäude zusammen<sup>1)</sup></b> .....	<b>1 711</b>	<b>53</b>	<b>2</b>	<b>1 650</b>	<b>1</b>	<b>5</b>	-
2	<b>darin Wohnungen</b> .....	<b>2 753</b>	<b>127</b>	<b>20</b>	<b>2 599</b>	<b>2</b>	<b>5</b>	-
	davon							
3	Wohngebäude mit einer Wohnung .....	1 413	42	1	1 365	-	5	-
4	Wohngebäude mit zwei Wohnungen .....	158	2	-	155	1	-	-
5	Wohngebäude mit drei oder mehr Wohnungen <sup>1)</sup> .....	140	9	1	130	-	-	-
6	darin Wohnungen .....	1 024	81	19	924	-	-	-
<b>Nichtwohnbau</b>								
7	<b>Nichtwohngebäude zusammen</b> .....	<b>904</b>	<b>26</b>	<b>2</b>	<b>255</b>	<b>1</b>	<b>29</b>	<b>591</b>
8	<b>darin Rauminhalt (1 000 m³)</b> .....	<b>5 439</b>	<b>460</b>	<b>6</b>	<b>2 863</b>	<b>2</b>	<b>237</b>	<b>1 870</b>
	davon							
9	<b>Anstaltsgebäude</b> .....	<b>6</b>	<b>1</b>	-	<b>5</b>	-	-	-
10	darin Rauminhalt (1 000 m³) .....	54	19	-	35	-	-	-
11	<b>Büro- und Verwaltungsgebäude</b> .....	<b>35</b>	<b>4</b>	-	<b>29</b>	<b>1</b>	<b>1</b>	-
12	darin Rauminhalt (1 000 m³) .....	337	210	-	123	2	0	-
13	<b>Landwirtschaftliche Betriebsgebäude</b> .....	<b>320</b>	-	-	<b>12</b>	-	<b>7</b>	<b>301</b>
14	darin Rauminhalt (1 000 m³) .....	1 083	-	-	66	-	20	996
15	<b>Nichtlandwirtschaftliche Betriebsgebäude</b> .....	<b>513</b>	<b>16</b>	<b>2</b>	<b>185</b>	-	<b>20</b>	<b>290</b>
16	darin Rauminhalt (1 000 m³) .....	3 796	203	6	2 498	-	215	874
	darunter							
17	Fabrik- und Werkstattgebäude .....	119	7	1	77	-	8	26
18	darin Rauminhalt (1 000 m³) .....	1 429	54	3	1 134	-	157	81
19	Handels- und Lagergebäude .....	219	8	1	77	-	7	126
20	darin Rauminhalt (1 000 m³) .....	2 031	148	3	1 284	-	56	540
21	Hotels und Gaststätten .....	19	1	-	18	-	-	-
22	darin Rauminhalt (1 000 m³) .....	49	1	-	48	-	-	-
23	<b>Sonstige Nichtwohngebäude</b> .....	<b>30</b>	<b>5</b>	-	<b>24</b>	-	<b>1</b>	-
24	darin Rauminhalt (1 000 m³) .....	169	27	-	141	-	1	-

### 9. Baugenehmigungen für neue Wohn- und Nichtwohngebäude in Bayern im April 2008 nach Gebäudearten und der überwiegend verwendeten Heizenergie

Lfd. Nr.	Gebäudeart	Gebäude <sup>2)</sup>	davon überwiegend beheizt mit					
			Öl	Gas	Strom	Fernwärme	Wärmepumpe	Sonstigem <sup>3)</sup>
<b>Wohnbau</b>								
1	<b>Wohngebäude zusammen<sup>1)</sup></b> .....	<b>1 711</b>	<b>147</b>	<b>764</b>	<b>15</b>	<b>53</b>	<b>474</b>	<b>258</b>
2	<b>darin Wohnungen</b> .....	<b>2 753</b>	<b>177</b>	<b>1 453</b>	<b>15</b>	<b>127</b>	<b>646</b>	<b>335</b>
	davon							
3	Wohngebäude mit einer Wohnung .....	1 413	123	619	15	42	405	209
4	Wohngebäude mit zwei Wohnungen .....	158	21	49	-	2	47	39
5	Wohngebäude mit drei oder mehr Wohnungen <sup>1)</sup> .....	140	3	96	-	9	22	10
6	darin Wohnungen .....	1 024	12	736	-	81	147	48
<b>Nichtwohnbau</b>								
7	<b>Nichtwohngebäude zusammen</b> .....	<b>313</b>	<b>36</b>	<b>161</b>	<b>14</b>	<b>26</b>	<b>23</b>	<b>53</b>
8	<b>darin Rauminhalt (1 000 m³)</b> .....	<b>3 569</b>	<b>616</b>	<b>1 758</b>	<b>18</b>	<b>460</b>	<b>95</b>	<b>621</b>
	davon							
9	<b>Anstaltsgebäude</b> .....	<b>6</b>	-	<b>5</b>	-	<b>1</b>	-	-
10	darin Rauminhalt (1 000 m³) .....	54	-	35	-	19	-	-
11	<b>Büro- und Verwaltungsgebäude</b> .....	<b>35</b>	<b>6</b>	<b>15</b>	<b>2</b>	<b>4</b>	<b>3</b>	<b>5</b>
12	darin Rauminhalt (1 000 m³) .....	337	4	75	1	210	11	36
13	<b>Landwirtschaftliche Betriebsgebäude</b> .....	<b>19</b>	<b>1</b>	<b>3</b>	-	-	<b>1</b>	<b>14</b>
14	darin Rauminhalt (1 000 m³) .....	86	1	43	-	-	2	40
15	<b>Nichtlandwirtschaftliche Betriebsgebäude</b> .....	<b>223</b>	<b>22</b>	<b>124</b>	<b>12</b>	<b>16</b>	<b>18</b>	<b>31</b>
16	darin Rauminhalt (1 000 m³) .....	2 922	577	1 553	17	203	82	490
	darunter							
17	Fabrik- und Werkstattgebäude .....	93	8	50	4	7	7	17
18	darin Rauminhalt (1 000 m³) .....	1 348	85	954	7	54	32	215
19	Handels- und Lagergebäude .....	93	9	57	3	8	8	8
20	darin Rauminhalt (1 000 m³) .....	1 491	475	545	7	148	47	270
21	Hotels und Gaststätten .....	19	3	10	2	1	2	1
22	darin Rauminhalt (1 000 m³) .....	49	10	34	1	1	2	2
23	<b>Sonstige Nichtwohngebäude</b> .....	<b>30</b>	<b>7</b>	<b>14</b>	-	<b>5</b>	<b>1</b>	<b>3</b>
24	darin Rauminhalt (1 000 m³) .....	169	35	51	-	27	0	55

<sup>1)</sup> Einschl. Wohnheime. - <sup>2)</sup> Ausgenommen die Gebäude "Ohne Heizung". - <sup>3)</sup> Einschl. Kohle/Koks und Solarenergie.